



Salle Saint Bruno

RAPPORT D'ACTIVITE 2022



Association Salle Saint Bruno

9 rue Saint-Bruno, 75018 PARIS

contactssb@sallesaintbruno.org // 01 53 09 99 22

www.sallesaintbruno.org

Média de quartier de la Goutte d'Or : www.gouttedor-et-vous.org

SOMMAIRE

Page 2

INTRODUCTION

Page 3

PRÉSENTATION GÉNÉRALE

Page 5

AXE 1. ANIMATION DE QUARTIER, SOUTIEN AUX INITIATIVES, INFORMATION, MUTUALISATIONS

Accueil, salles et orientation - pages 6 à 11
Interasso, média de quartier - pages 12 à 14
FPH - pages 15 et 16
Fête de la Goutte d'Or - pages 18 à 20
Vie de quartier - page 21

Page 22

AXE 2. EMPLOI, FORMATION, NUMÉRIQUE

Espace de Proximité Emploi - pages 22 à 34
Espace Public Numérique, La Goutte d'Ordinateur - pages 35 à 45

INTRODUCTION

UNE ANNÉE DE TRANSITION POUR NOS 30 ANS

2022 aura encore été une année de transition. Si nous avons repris des activités "à la normale" après la crise sanitaire, l'année des 30 ans de la SSB, a été un changement à la direction de la structure avec une nouvelle personne : Pauline GOUDOT a pris ses fonctions en septembre. Elle a su faire ses preuves et a permis à l'équipe de trouver la sérénité dans les fonctions de chacun-e.

Ce rapport d'activité permet d'apprécier les actions, les projets menés tout au long de l'année sous la conduite de l'équipe. S'il nous est cher de rendre transparent toute l'activité, cela ne peut être exhaustif, un rapport d'activité ne peut en effet raconter toutes ces histoires, anecdotes, relations d'hommes et de femmes, d'associations que nous soutenons chaque jour.

Après plusieurs discussions au Conseil d'administration, nous engageons 2023 avec une modification des statuts qui permettront d'accueillir de nouvelles associations, renouveler nos dirigeant-es, c'est faire place à de nouvelles personnes, entendre de nouvelles voix et réflexions. C'est aussi un esprit démocratique qui nous anime !



Pauline



Nadjia



Alassane



Lila



Elise



Manon



Cindy



Cathy



Yahya



Fatma



Magali



Moussa



Alexandre



Clarisse



Jacob

VIE ASSOCIATIVE & STATUTAIRE

GOVERNANCE

Assemblée Générale

Pour répondre à sa mission d'espace de rencontre et d'échange, la SSB s'appuie sur 2 types d'adhésion.

Ces adhérent-es disposent pour l'assemblée générale de 5 voix par association et 1 voix par personne physique adhérente.

Les associations

Les associations adhérentes ont une activité à la Goutte d'Or, sont disposées à s'impliquer dans le partenariat local et adhèrent aux statuts de la SSB.

32 associations en 2022 :

Collectif 4C, Accueil Goutte d'Or, Accueil Laghouat, ACFAE, ADOS, APSAJ, Arbre bleu, Ayyem Zamen, Carton Plein, Clair et net, Droits et Habitat, École du Jeu, EGO/Aurore, Enfants de la Goutte d'Or, Ethnologues en herbe, Graine de soleil, Goutte Verte, Home Sweet Mômes, Gaby sourire, Goutte Verte, Joséphine, L'Air Ivre, L'Île aux Langues, LDH, Paris Goutte d'Or, ReExister, RESF, Santé Goutte d'Or, Salsa Conti, SIFAD, Solidarité Saint Bernard, SOS Casamance, Uraca Basiliade, Xérogaphes,.

Les habitant.es

Il réunit les personnes qui participent à l'une ou l'autre des actions de la SSB, de manière bénévole, et qui font la démarche d'adhérer à l'association. 5 adhérent.e.s en 2022.

Les institutionnel-les

Il est composé de 5 élu.e.s désigné.e.s par le Maire d'arrondissement, représentant une diversité de sensibilités politiques et de la cheffe de projet Politique de la Ville du 18e. Ce collège a une voix consultative. Notons que la démission de Benoit Cuturello n'a pas été remplacée.

Conseil d'administration 2022

Collège des Associations

Accueil Goutte d'Or
Accueil Laghouat
ADOS
APSAJ
Aurore/EGO
Basiliade/Uraca
Collectif 4C
Gaby Sourire

Home Sweet Mômes
Enfants de la Goutte D'Or
L'Île Aux Langues
Paris Goutte d'Or
SIFAD
Solidarités Saint Bernard
SOS Casamance

Collège des Habitant.es

Adrien Le Fustec
Monique Merceron
Suzanne Padel
Cécile Sajas

Collège des Institutions

Maya Akkari
Léa Balage-El Mariky
Ian Brossat
Violaine Trajan
Juliette Busquet (EDL)

Bureau 2022

Cécile Sajas, présidente
Wardine Ibouroi (HSM), secrétaire
Adrien Le Fustec, trésorier
Patrick Gosset et Bernard Massera (PGO)
Virginie-Minh Deprat et Alice Fermon (LIAL)
Michel Antoine (Solidarité Saint Bernard)

Réseaux

Fédération des centres sociaux

Défense de valeurs, information, service civique, plan de formation, échanges de pratiques.

Collectif des Associations Citoyennes (CAC)

Défense des associations, participation à la vie démocratique, initiative, lutte contre la marchandisation.

Conseil Parisien des Associations

La SSB fait partie des actrices de l'écriture de la charte des engagements réciproques entre la Ville de Paris et les associations que nous avons signé en 2019. En 2021 la SSB s'est présentée au bureau et a été élue début 2022.

Tous Bénévoles

Mise en relation avec des bénévoles, formation, ressources.

18e du Mois

Mensuel associatif local. L'abonnement vaut adhésion. Des coopérations ponctuelles avec Goutte d'Or & Vous.

France Tiers Lieux

Participation via la Fabrique de territoire

EQUIPE

21 SALARIÉ.E.S

21 personnes ont été salarié.e.s en 2022.
10 en contrats aidés (4 adultes-relais, 1 FONJEP, 5 PEC, 1 CNFS).

L'association applique la convention collective des acteurs du lien social et familial (ALISFA).

L'équipe a élu Clarisse Herbillon titulaire et Magali Van Damme suppléante au sein du CSE. Il est animé par Adrien Le Fustec pour le bureau.

1 VOLONTAIRE

Nous avons accueilli un jeune en service civique.
En cela, nous affirmons notre rôle d'accompagnatrice à l'engagement associatif.

Equipe salariée

Direction : Fabrice BOUISSOU - Pauline GOUDOT (à partir de septembre)

Accueil et réservation des salles : Alassane INJAI

Accueil du WE : Ceessay SANTI, Idrissa Volo MENDEZ

Coordination des locaux, comptabilité & paye : Nadjia BADA

Entretien : Lila MEKHLOUFI

Vie de quartier : Mélissa VICAUT & Maxime RENAUDET

puis Manon TRONET & Cindy VIALON à partir de l'automne

Coordination EPE/EPN : Elise BACHELET

Accueil : Hind El Waziki jusqu'en février puis Fatma SOUGOU à partir de septembre

Médiateurs numériques : Moussa KANTE, Jacob SHEEN, Alexandre PONCET

Insertion pro : Magali VAN DAMME (chargée de projets emploi), Yahya MANSOURI (CIP), Clarisse HERBILLON (CIP-PLIE), Cathy DUPONT (CIP)

Un jeune volontaire

Yan DAGAR

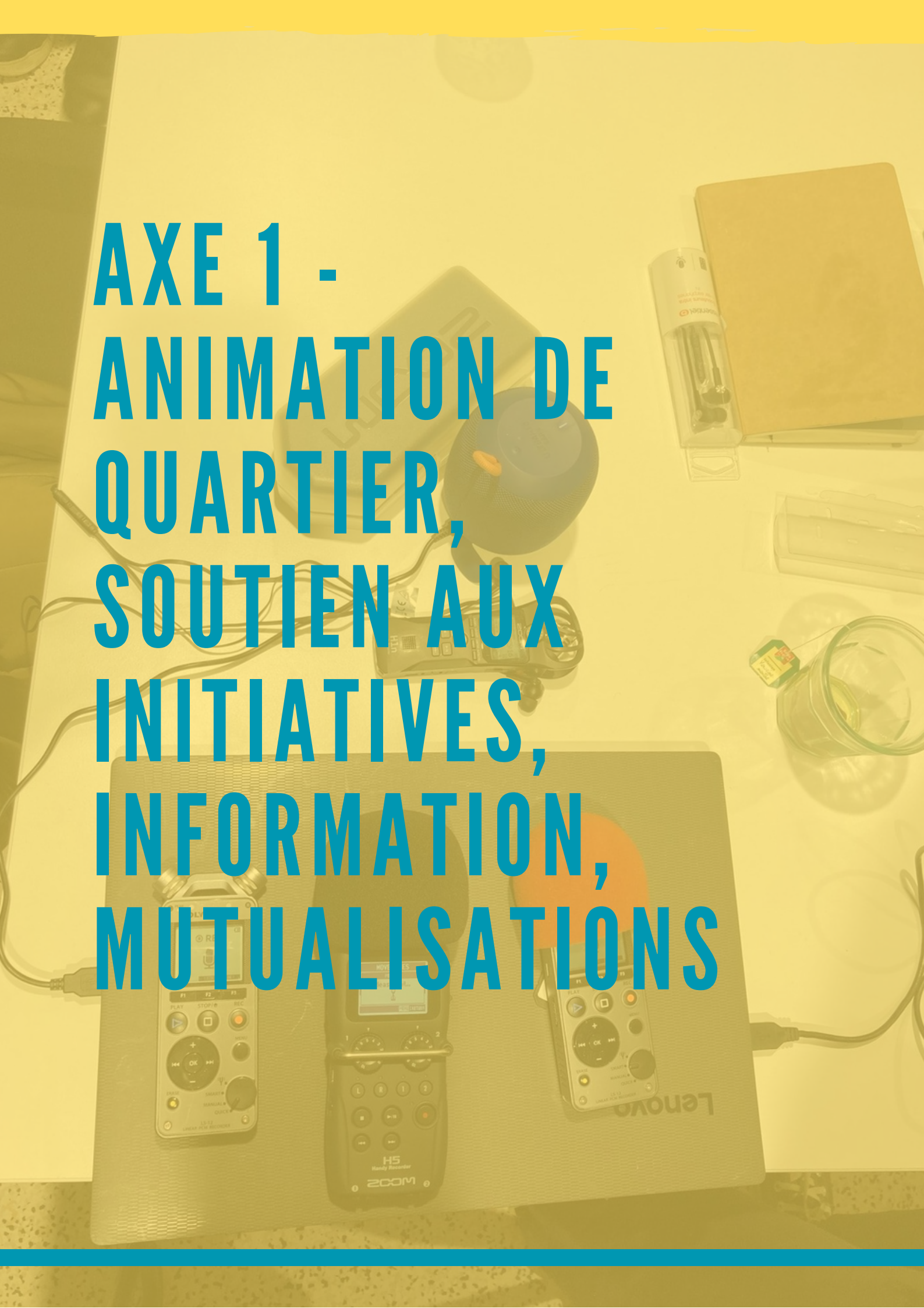
Des stagiaires à l'EPE et l'EPN pour leur formation

33 BENEVOLES ET BIEN + À LA FÊTE !!!

Tout au long de l'année, des personnes bénévoles s'engagent à nos côtés : 15 à l'EPE, 13 à l'EPN et 5 pour le média de quartier Goutte d'Or et vous et dans les instances de direction.

MERCI !!!

Plus d'une centaine de bénévoles ont aussi donné de leur temps durant la fête de la Goutte d'Or.

A top-down view of a desk with various pieces of audio equipment. In the foreground, there are three Zoom recorders: a silver H5, a black H5, and a silver H4. A black mouse is positioned in the center. To the right, there is a clear glass, a small green USB drive, and a clear plastic container. In the background, a laptop is partially visible, along with a brown notebook and a clear plastic bottle. The entire scene is overlaid with a semi-transparent yellow filter.

**AXE 1 -
ANIMATION DE
QUARTIER,
SOUTIEN AUX
INITIATIVES,
INFORMATION,
MUTUALISATIONS**

ESPACE-RESSOURCES

OBJECTIFS

- Informer les habitant.e.s et les acteurs sur le quartier et leur permettre de s'y inscrire en connaissance de l'existant,
- Favoriser la mixité sociale et le vivre ensemble en permettant la rencontre des publics, la participation de tous les groupes d'habitant.e.s, privilégiant les échanges et les débats démocratiques,
- Favoriser l'inter-connaissance et les coopérations entre les habitant.e.s, entre les acteurs, et entre les acteurs et les habitant.e.s,
- Lutter contre l'isolement et contre les discriminations en impliquant les publics "précaires", en luttant contre les stéréotypes,
- Promouvoir la citoyenneté, la démocratie participative en mettant en œuvre des projets permettant l'exercice citoyen,
- Promouvoir la diversité, réaliser un travail de mémoire, permettre aux habitant.e.s de s'approprier l'histoire de leur quartier.

LES ACTIONS

- Accueil, information, orientation des habitant.e.s et des acteurs
- Goutte d'Or & Vous, média de quartier
- Inter-Asso Goutte d'Or
- Mutualisation de salles
- Fonds de Participation des Habitant.e.s
- Animation de quartier
 - Fête de la Goutte d'Or
 - Visites de quartier
 - Soirée-débat
 - Les événements dans l'espace public
- Observatoire de la Vie Locale

FAITS MARQUANTS EN 2022

Le collectif pour moteur...

L'inter-asso' nouée d'alliances, d'échanges d'informations et de pratiques a été vigoureuse, elle reflète la vitalité associative du quartier et permet de nous assurer d'une veille et des aides nécessaires entre organisations.

L'observatoire, un projet initié en 2021 a perduré, les résultats seront présentés en 2023, les associations auront à leur disposition un outil dédié pour rendre compte de problématiques qui nous sont chères.

Les mises à dispositions des salles, tant pour les associations que pour les habitant-es ont repris leur plein exercice. Accueillir les projets des organisations locales comme les évènements familiaux en soutenant leur logistique est constitutif de notre histoire, nous l'avons encore fait perdurer cette année.

Informé le plus grand nombre par le média Goutte d'Or et Vous a continué, le poste de journaliste a grandement permis de déployer des reportages et des portraits tout en tenant à jour un agenda des évènements du quartier.

Enfin, la Fête de la Goutte d'Or toujours aussi attendue s'est déroulée avec succès.



ACCUEIL, INFORMATION, ORIENTATION

La SSB accueille les habitant.e.s qui cherchent des informations sur les activités, services et acteurs de la SSB et du quartier.

Les demandes d'associations sont de plus en plus nombreuses, elles confirment le rôle de ressources et d'interlocution de la SSB.

Si la baisse quantitative est effective, les chiffres traduisent moins le temps passé à répondre aux demandes, notamment celles des associations, qu'il nous faut accompagner au delà d'une orientation vers les interlocuteurs nécessaires pour les habitant.e.s.

En outre, l'accueil au siège de la SSB est l'un des rares poste de la structure à être isolément porté par un salarié sans bénévole et, cette personne a également en charge la mise à disposition des locaux. Cette dernière fonction a évolué positivement pour retrouver un niveau quasi équivalent avant Covid.

Type de demande	2022			2021		
Réservation de salle	198	↗	36%	184	↘	27%
Demandes d'information	179	↘	32%	358	↗	53%
Démarches administratives	10	↘		13	↘	
Accès aux droits	9	↘		28	↘	
Écrivain public	21	↘		48	↗	
Insertion professionnelle	10	↘		34	↗	
Demande de stage	11	↘		27	↗	
Cours d'alpha/ français	27	↘		51	↗	
Logement	29	↘		50	↗	
Santé	19	↘		38	↗	
Soutien scolaire	2	↘		10	↗	
Modes de gardes	8	↘		15	↘	
Renseignement sur les activités culturelles / le quartier	11	↘		17	↘	
Droit des étrangers	22	↘		27	↗	
Demandes d'association	149	↗	27%	111	↗	17%
Ptêt de matériel	30	↗	5%	19	↘	3%
Totaux	556		100%	672		100%

MUTUALISATION DE SALLES ET DE MATÉRIEL

L'association a été créée en 1992 pour assurer la gestion d'espaces partagés, d'abord à la Salle Saint Bruno, ancienne chapelle rénovée par la ville de Paris, puis au 25 rue Polonceau dans un local Paris Habitat.

Si le projet associatif s'est largement développé, la mutualisation de salles reste une activité fondamentale de la SSB. Les différentes salles sont utilisées du lundi au dimanche par des dizaines d'organismes et d'habitant.e.s pour des activités régulières (pratiques culturelles, formations, permanences) et ponctuelles (fêtes, projections, débats, réunions de quartier, assemblées générales, stages...).

LES ESPACES PARTAGÉS

Une salle polyvalente de 135 m² (130 personnes) équipée (sono, vidéoprojecteur, tables, chaises) avec une cuisine attenante.



Une salle de réunion de 35 m² (25 personnes) équipée (vidéoprojecteur, tables et chaises).



Des bureaux pour une partie des permanent.e.s de la SSB et partagés avec des associations. L'espace de coworking comprend des postes de travail dont 5 sont attribués à Hôme Sweet Mômes et les Ethnos. 1 poste "nomade" peut être libre dédié en priorité aux projets collectifs d'intérêt général mais peut aussi accueillir des habitant.e.s pour d'autres types d'activité, auto-entrepreneurs, travailleur.se.s indépendant.e.s, étudiant.e.s, bénévoles, quand les postes sont disponibles.

Deux salles rue Polonceau :

- une salle de réunion (15 personnes)
 - une salle polyvalente (50 personnes).
- Trois boxes de stockage attenant.

Les locaux de l'Espace de Proximité Emploi et de l'Espace Public Numérique sont également partagés ponctuellement.

UTILISATION DES DIFFÉRENTES SALLES

	2022		2021		2020	
Salle	Nbre de MàD	Nbre d'heures	Nbre de MàD	Nbre d'heures	Nbre de MàD	Nbre d'heures
Grande salle (100 pers)	591	2053	521	1786	246	812
Moyenne salle (25 pers)	611	2024	609	2120	192	588
Polonceau (50 pers)	305	897	196	492	315	1097
Salle LCR (15 pers)	460	1230	320	859	370	1179
Salle EPE (15 pers)	10	30	9	27	9	29
Poste nomade	45	353	47	345	33	292
Total	2022	6587	1702	5629	1165	3997

	2022	2021
	nb de MàD	nb de MàD
Réunions	393	286
Formations	720	571
Activités culturelles	802	730
Réceptions	55	36
Permanence sociale	52	79
TOTAL	2022	1702

La grande salle de la SSB connaît un succès croissant depuis l'arrêt des mesures sanitaires et c'est heureux. Il nous plaît de retrouver les bénéficiaires !

Depuis la rénovation, la salle dites "moyenne" trouve également un public plutôt majoritairement constitué d'associations, de partenaires. Une fonction qui permet la tenue de réunions et de formations intéressantes.

ACTIVITÉS DES DIFFÉRENTES SALLES

Les formations recouvrent les cours de Français (BAAM, SIFAD, ACFAE), d'arabe (SIFAD, ACN, ACFAE), les formations de l'EPE, les assemblées d'Uraca/Basiliade.

Les permanences sont celles de RESF et de la permanence sociale et médicale d'Asalée.

Les réunions concernent les réunions associatives, institutionnelles, de la SSB, de l'inter-associatif.

Les activités culturelles sont diverses : chorale (les 3 Tambours), chant (l'Onde & Cybèle), musique (conservatoire), yoga (Air Ivre, ADOS, Santé Goutte d'Or), salsa (Salsa conti), fitness et gym douce (ADOS, Santé Goutte d'Or)...

Les réceptions concernent principalement des habitant.e.s du quartier qui organisent des fêtes familiales le samedi et le dimanche.

TYPES D'UTILISATEURS

	2022			2021			2020		
TYPE	Nbre de structures	Nombre d'heures	Nbre MàD	Nbre de structures	Nombre d'heures	Nbre MàD	Nbre de structures	Nombre d'heures	Nbre MàD
Associations adhérentes	24	3474	1127	25	3376	1072	28	1779	571
Mises à disposition gratuites	11	94	47			1072			
Utilisation interne		881	270		462	174		700	181
Autres Associations et institutions	55	1545	500	41	1393	403	37	1330	381
Copropriétés	17	70	24	15	50	16	15	54	17
Particuliers	45	522	54	35	348	37	14	135	15
TOTAL	152	6587	2022	116	5629	1702	94	3998	1165

Les salles sont principalement utilisées par des **associations**. Parmi elle, les associations **adhérentes** sont un peu moins nombreuses mais utilisent le plus grand volume d'heures de mise à disposition.

L'utilisation de la salle par les particuliers, le week-end, pour des événements familiaux ont repris et nous nous en réjouissons.

Les salles de réunion sont également utilisées, très à la marge, par les syndicats de copropriété du quartier qui y font leurs assemblées générales.

INTER-ASSOCIATIF GOUTTE D'OR

L'inter-associatif a maintenu ses échanges sur les préoccupations des habitant·es et des différent·es acteur·ices du quartier, notamment via la reprise du groupe de travail "Suivi Goutte d'Or".

Les réunions plénières ont continué cette année ainsi que les réunions thématiques sur le bénévolat et l'accueil et l'orientation des habitant·es.

OBJECTIFS

- échanger sur la situation et suivre l'évolution des besoins des habitant.e.s et des associations.
- croiser les pratiques et les nouvelles adaptations
- partager les ressources , les projets en cours...
- identifier les préoccupations et questionnements et réfléchir à des solutions
- mutualiser des moyens, des projets, se coordonner

26

Associations impliquées

4

Réunions plénières

4

Réunions en groupes de travail

Les autres sujets

Les réunions de l'Inter-Associatif ont également contribué à la coordination des actions pendant l'été ; de continuer la réflexion sur la façon de mobiliser des bénévoles et de valoriser leurs actions ; d'échanger sur les actions à conduire à l'approche des élections présidentielles et législatives. Ainsi, dès le dernier trimestre une campagne de sensibilisation en faveur de l'inscription sur les listes électorales a été menée collectivement et pilotée par la SSB.

GOUTTE D'OR ET VOUS MEDIA DE QUARTIER

www.gouttedor-et-vous.org



Pour l'année 2022, le média de quartier a continué de se réinventer dans sa lecture du territoire.

Notre journaliste est allé quotidiennement à la rencontre des associations et des habitant.e.s, notamment pour un dossier spécial élections. Il a animé divers ateliers d'éducation aux médias auprès des enfants des associations et écoles locales, sur le dessin de presse avec Cartooning for Peace, la webradio lors de la Semaine du Livre ou le fanzine pour la Semaine Sans Écran. Le site web a accueilli plus de 300 visites quotidiennes. Sur les réseaux sociaux, GO&V a accumulé plus de 4 200 abonné.e.s, tous réseaux confondus.

Déjà présente aux fondements de Goutte d'Or & Vous en 2013, la pluralité des voix et des plumes a encore été prégnante en 2022 : celle des habitant.e.s, des associations, des bénévoles (du quartier et d'ailleurs) mais aussi celle d'autres journalistes, comme Edith Canestrier, Laetitia Fernandez ou le 18e du Mois. Ce fonctionnement permet d'entendre plusieurs points de vue et de valoriser de nombreuses initiatives citoyennes.

UN MEDIA BIEN IDENTIFIÉ

Grâce à l'augmentation du nombre de publications hebdomadaires, le site Goutte d'Or & Vous apparaît être un outil de plus en plus identifié par les associations qui s'y rendent pour se renseigner sur l'actualité du quartier, rechercher une offre d'emploi, de stage ou encore orienter leur public. On note également que les institutions publiques recourent de plus en plus au média : les différentes lettres d'actualités de la mairie du 18^e renvoient régulièrement à des articles publiés sur le site, les institutions culturelles sollicitent une communication via nos réseaux sociaux, les établissements scolaires utilisent notre plan de quartier et plébiscitent des interventions de notre journaliste.

Nos podcasts sont aussi diffusés sur d'autres canaux comme Radio Campus Paris ou Radio RapTz. En fin d'année, les réseaux sociaux du média ont fait peau neuve en adoptant une identité visuelle, ce qui facilite la compréhension du média auprès d'un public plus large.

76 articles d'actualité

111 en 2021

174 articles d'agenda

156 en 2021

2 portraits

6 en 2021

5 "lundis en archive"

10 en 2021

29 podcasts

42 en 2021

6 reportages vidéo

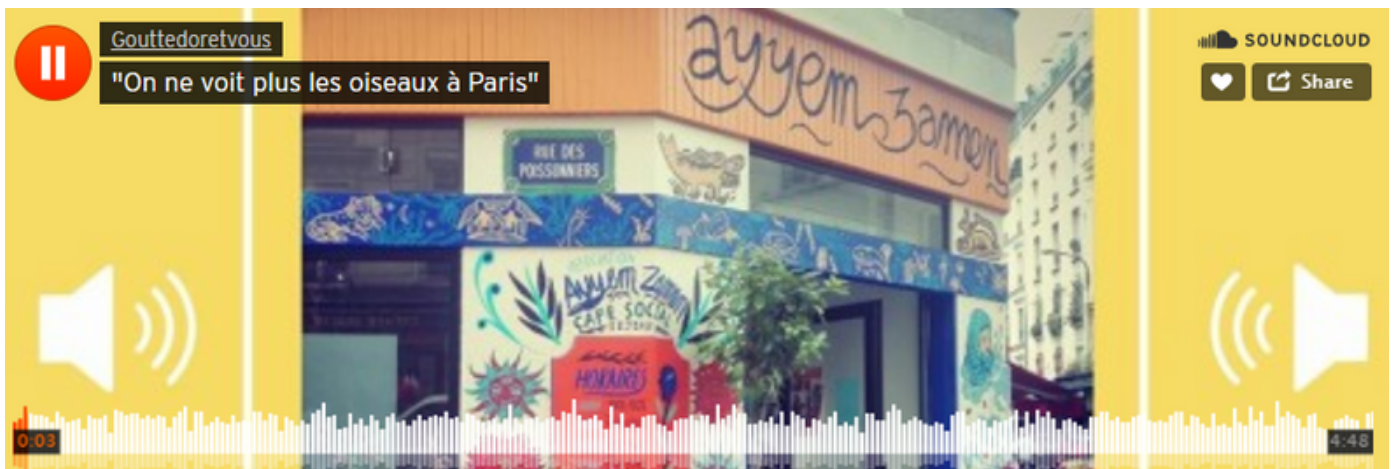
14 en 2021

ÉDUCATION AUX MÉDIAS

Les ateliers webradio avec les jeunes d'EGDO et AGO leur ont permis de s'initier à l'écoute et la production d'émission radio, tout en s'exerçant à la prise de parole.

Au début de l'année, un cycle d'enquêtes journalistiques a été réalisé avec un groupe de jeunes de l'association ADOS. Ces divers ateliers ont permis de les sensibiliser aux fakes news, mais surtout de les initier aux différents types de reportages : audio, photo, écrit, en faisant notamment appel à des artistes et journalistes du quartier. Cette formation a été fortement appréciée par les jeunes participant.e.s qui ont plébiscité une suite, débouchant sur de nouveaux cycles d'ateliers en 2023.

Des ateliers ponctuels ont également été mis en place lors d'événements sur l'espace public, c'est l'occasion de donner goût au journalisme, de valoriser le quartier, mais aussi de capturer au vol quelques préoccupations du moment.



UN ESPACE DE DÉBAT CITOYEN AFFIRMÉ

La SSB, et à travers elle Goutte d'Or & Vous, souhaite recueillir et diffuser la parole des habitant.e-s, et faire du média de quartier un espace de débat citoyen. En 2022, cela s'est concrétisé par :

- quatre webradios régulières avec EGDO, AGO, le Café Social Ayyem Zamen et EGO, touchant près de 50 personnes de 7 à 75 ans
- une table-ronde "Urgence Engagement", dans le cadre du festival "Magic Barbès", rassemblant une trentaine de personnes
- des formats d'articles plus variés (reportages, portraits, interviews brutes) et une véritable approche journalistique, permettant de donner d'avantage la parole aux habitant.e-s.

“ Les enfants ont aussi le droit de savoir ce qu’il se passe dans le monde !”

“5 femmes sur 81 "grands hommes" ? Ce n’est pas assez !”

"J'ai travaillé 29 ans, j'ai 73 ans et je touche... 429€ de retraite."

“On ne voit plus les oiseaux à Paris”

SENSIBILISATION AUX PRATIQUES ÉCO-CITOYENNES

La Salle Saint Bruno, avec l'appui de Goutte d'Or & Vous, contribue à la **diffusion des pratiques éco-responsables et citoyennes**, qui font partie d'un axe transversal du projet Fabrique de Territoire. En 2022, cela s'est concrétisé par :

- un atelier "économies d'énergie" avec l'Agence Parisienne pour le Climat et 7 autres structures. 8 participant.e.s
- une intervention auprès d'une dizaine de jeunes (16-20 ans) du club de foot EGDO sur les pratiques écoresponsables dans le cadre sportif.
- partenariat achats avec B-Vrac



SUPPORTS & RÉSEAUX



241 visites / jour



2430



1 066



693



478



40

11 lettres d'infos
mensuelles

37 lettres d'infos
hebdomadaires

Les réseaux sociaux permettent de relayer les actualités, d'engager une forme d'interactivité et de faire connaître le site à de nouveaux visiteurs.

Près de 2500 personnes sont abonnées à la page Facebook et les comptes Twitter et Instagram comptent près de 1000 abonnés.

11 numéros "lettres d'infos mensuelles" ont été envoyés aux 2 100 contacts de la SSB.

En plus de la newsletter mensuelle de Goutte d'or & Vous, la Salle Saint Bruno propose une lettre d'actualité hebdomadaire. Elle est plus spécifiquement destinée aux acteurs du quartier, afin de favoriser les coopérations et la connaissance des uns des autres. 37 envois à plus de 450 destinataires.

FONDS DE PARTICIPATION DES HABITANT.E.S



Le FPH veut encourager les initiatives locales créatrices de lien social. Il soutient, jusqu'à 700€, des projets d'habitant.e.s, d'acteurs ou d'associations émergentes qui ne trouvent pas d'autres financements.

Le fonds est co-animé par la Salle Saint Bruno et l'Équipe de Développement Local. Un comité d'animation bénévole réunissant des structures et habitant.e.s, dont plusieurs porteurs de projets soutenus et représentants d'associations locales, est associé à l'animation du projet, rencontre les porteur.se.s et choisit les actions financées, la SSB assure la gestion financière et administrative.

Avec l'EDL et parfois un membre du comité, la SSB rencontre également les porteur.se.s de projets en amont du comité de gestion quand c'est nécessaire pour structurer le projet, le formaliser à travers un dossier de présentation type, volontairement assez simple, et préparer la rencontre avec le comité. Les projets sont présentés par écrit et à l'oral aux membres du comité de gestion pour favoriser la reconnaissance des initiatives et éviter l'obstacle que peut constituer la rédaction d'un projet.

Le FPH fait l'objet d'une communication harmonisée au niveau de la ville de Paris (logo, flyer, affiches, stickers, avec des déclinaisons par arrondissement).

Il bénéficie également d'une page sur le site www.gouttedor-et-vous.org/-FPH- et une page FB a été créée depuis 2017 pour mieux valoriser les projets soutenus.

En 2022, des étudiantes en Licence pro Intervention Sociale de l'IUT Sénart Fontainebleau ont pris le FPH GO comme projet d'étude, elles ont travaillé en concertation avec le comité et réfléchissent à des outils de suivi et de communication.

LES PROJETS

1. Ô les masques
2. Vide Grenier Ecole Budin
3. Fast foot tour
4. Bezbar sur le grill
5. M&M's
6. 18 play ground
7. D'Jâmes de Barbès par DJ
8. Sorties culturelles au zoo et au jardin des plantes
9. La commune théâtre
10. Jardin de l'assomoir
11. Vide placard au 28-32 rue de la Goutte d'Or
12. Journée Internationale du Handicap
13. Spectacle de Noël école élémentaire JF Lépine
14. Projection du film Commune Commune
15. Quand on est bénévole, est-ce qu'on parle d'amour ?

Quand on est bénévole, est-ce qu'on parle d'amour ?

Cycle de 3 performances avec des habitants et des acteurs professionnels, pour penser ensemble sa place dans ce monde.

Pour inaugurer ce cycle le bénévolat et les bénévoles de la Goutte d'Or ont été mis à l'honneur.

La commune théâtre

Remémorer les événements de la Commune de Paris en faisant appel aux habitant.e.s pour réaliser une pièce de théâtre.

Sortie Zoo

Un projet porté par deux jeunes qui ont organisé une ou plusieurs sorties au zoo avec des familles et enfants pendant l'été 2022.

Ensemble au Vide Grenier

Projet collectif d'habitant.e.s du groupe d'immeubles du 28-32 rue de la Goutte d'Or d'organiser un vide grenier sur la « terrasse fleurie ».

D'Jâmes de Barbès par DJ

Exposition photographique des musiciens du quartier Goutte d'or qui se sont réunis lors des sessions musicales à la Galerie Echomusée tous les mercredi soir pendant un an.

Journée Internationale du Handicap

Rencontre-événement lors de la journée internationale du handicap le 3 décembre 2022

Spectacle de Noël école élémentaire JF Lépine

Présenté par les parents d'élèves, ce projet a permis l'intervention d'un spectacle de fin d'année dans l'école.



Fast foot tour

Un tournoi pour transmettre la passion du football et mettre en avant les valeurs de tolérance, de respect et de solidarité qu'il véhicule.

Ô les masques

Création, conception et fabrication d'un char de carnaval avec les habitants du quartier.

Bezbar sur le grill

Autour d'une animation au square Léon, un repas partagé a été proposé par ce projet.

18 play ground

Tournoi de basketball, 3 contre 3, afin de valoriser ce sport.

M&M's

Une après midi de joute verbale musicale pour donner la parole à tous le monde autour du rap et de la mixité

Vide Grenier Ecole Budin

Un vide grenier, événement convivial entre habitant-es, afin d'alimenter la coopérative scolaire de l'école élémentaire Pierre Budin.

Jardin de l'assomoir

Aménagement d'un jardin partagé- Place de l'Assomoir (Village Islettes)

Projection du film Commune commune

Projection du film Commune Commune Projection publique du documentaire « Commune Commune » en présence des réalisatrice Dorine Brun et Sarah Jacquet, suivi d'un débat et d'un buffet.



ANIMATION DE QUARTIER

GOUTTE D'OR EN FÊTE

"Cette année encore, la préparation de la fête a démarré sous le signe de l'incertitude, liée au renouvellement de la convention pluriannuelle d'objectifs (CPO) reliant la Ville à la Salle Saint Bruno pour financer la Fête, dont les arbitrages seraient connus que tardivement (vote au Conseil de Paris en juillet soit ... après l'évènement !). Rappelons que l'organisation démarre dès janvier (voire avant), avec de nécessaires prises de décisions et engagement de dépenses dès le premier trimestre. Il a donc été compliqué de se projeter avec ce grand flou concernant les ressources financières. Cette incertitude a obligé les organisateurs à requestionner les enjeux de la Fête, ainsi que la responsabilité : quel risque le collectif est-il prêt à engager ? Certaines structures ont soutenu financièrement l'évènement ce qui a permis d'avancer concrètement. Précisons que nos interlocuteurs locaux nous ont rassurés au second trimestre et que, in fine, la CPO a été confortée.

Une seconde incertitude, plus vite réglée celle-là, a concerné le lieu de l'évènement, du fait de la rénovation du Square Léon. L'alternative évidente a donc été de retransférer la scène sur le parvis de l'église Saint Bernard, tout en maintenant le village festif au square Léon, ainsi que rue Saint Luc.

Toujours en terme d'organisation, on notera que la Covid était toujours dans les parages : on a pu dénombrer plusieurs absent.e.s du fait de contamination, que ce soit lors des réunions ou même lors de la fête, provoquant parfois des annulations d'animation au dernier moment.

LA FÊTE, UN PROJET COMMUN

Les objectifs issus de la charte adoptée collectivement en 2018 sont les suivants :

- Créer un espace de rencontre et des occasions d'échange, de découverte et de faire-ensemble
- Valoriser le quartier, ses habitant.es et ses acteur.ices dans leurs diversités autour d'un projet commun
- Rendre visible le travail mené dans les associations et institutions locales, le savoir-faire des habitant.es, le talent des artistes locaux, notamment les jeunes
- Favoriser la participation et l'engagement des habitant.es
- Offrir une programmation culturelle de qualité et gratuite



UNE FÊTE ENGAGÉE ET ENGAGEANTE

La Goutte d'Or en Fête est organisée par des associations du quartier. La structuration de l'organisation a évolué au fil du temps pour s'adapter aux possibilités et aux envies des associations impliquées.

La Salle Saint Bruno assure la coordination générale des acteur·ices, le portage juridique, administratif et financier, la recherche et la coordination des bénévoles ainsi que la communication de l'événement.

Le cadre de la Fête a été élaboré par le « groupe de coordination » en charge de concevoir et mettre en œuvre la manifestation dans toutes ses dimensions. Composé de 12 structures (4C, Accueil Goutte d'Or, ADOS, APSAJ, Cambalache, EGDO, EGO-Aurore, EPJ La Salle, FGO-Barbara, Home Sweet Mômes, L'onde & Cybèle, SSB), il s'est réuni 6 fois entre octobre et juin. Il a participé à l'élaboration des temps de programmation, d'animation et aux missions transversales (aspect financier, médiation, communication, bar, catering, etc.). Des associations du groupe de coordination ont également assumé l'organisation de différents moments et missions de la Fête en étant identifiés comme référent·e ou co-référent·e de groupes thématiques.

Ces groupes de travail thématiques ponctuels, ouverts à tous·tes, ont été organisés pour mettre en place différents projets ; ceux-ci se sont réunis de manière autonome, en fonction des besoins. Ils regroupaient associations, structures, et habitant·es du quartier investi·es dans un projet.

Au total, une quarantaine de structures (dont 6 pour la première fois) ont participé aux différents moments d'organisation et d'animations de la Fête, à travers la mise en place de 4 groupes de travail (pour un total de 15 réunions) : village festif, programmation musicale, médiation, catering. A cela s'ajoute la collaboration avec les services municipaux (DPE, DPMP, DEVE, EDL, commissariat), parties prenantes du bon déroulement de la manifestation.

Une rencontre inter-équipe a eu lieu en juin dans la perspective de :

- Faire connaissance et faire se rencontrer les équipes
- Partager un moment convivial qui mobilise et donne envie, notamment à travers des échanges sous forme d'ateliers thématiques ainsi qu'un atelier décoration
- Faire connaître la Goutte d'Or en Fête aux nouveaux·elles arrivant·es (salarié·es ou bénévoles), partager les objectifs et le fonctionnement

Une cinquantaine de personnes a participé à cette rencontre, pour laquelle une exposition rendant compte de l'état d'avancement de l'organisation a été réalisée, et dont le déjeuner a été préparé par l'association des Mères Solidaires. Les retours ont été positifs. Les professionnel·les apprécient rencontrer d'autres acteur·ices du territoire, et appréhendent d'autant mieux les enjeux et opportunités de la préparation collective de la fête.

DES PRATIQUES ÉCORESPONSABLES

Les pratiques éco-responsables initiées lors de la Fête ces dernières années se pérennisent et deviennent naturelles pour les organisateurs et le public !

DES ANIMATIONS POUR TOUS ET TOUTES

La diversité des animations proposées a permis de toucher un public large d'enfants et d'adultes:

- Tournoi de foot mixte (8-12ans) : 50 participant-es
- Village festif sur le thème « village nature », gratiféria, fanfare, spectacle « tranche de cirque » en après-midi :
 - Majoritairement un public jeune (4-15 ans)
 - Habitant-es du quartier et ou du 18ème arrondissement particulier
 - Entre 300 et 400 personnes chaque jour
- 2 parcours « fables du calao » : une dizaine de personnes pour découvrir ces parcours sonores thématiques respectivement autour de la musique engagée et du bien être et du lien social
- Déambulation du « Choeur de femmes » menée par Souad Asla avec des habitantes, et suivie dans les rues du quartier depuis FGO-Barbara jusqu'au parvis de l'église Saint Bernard
- Exposition « les 30 ans de l'Echomusée » sur les grilles de l'église St Bernard
- Restitution d'ateliers :
 - « La goutte d'or, mode d'emploi » : durant 5 mois, des ateliers d'écriture avec des adolescent-es et des adultes du quartier ont eu lieu à la librairie La Régulière et au collège Clémenceau. De ces riches échanges créatifs est née une publication dont une lecture d'extraits a été faite par la comédienne Marie Piemontese.
 - « Les journalistes en herbe » : durant 3 mois, Goutte d'Or & Vous et Radio Campus Paris ont animé des ateliers webradio avec un groupe d'enfants des Enfants de la Goutte d'Or. Une restitution a été faite en direct de la Fête
 - Les Lemms ont réalisé une résidence poétique dans le quartier auprès d'enfants et ont présenté des extraits durant la scène découvertes

ET DES CONCERTS POUR TOUS LES GOÛTS

Les concerts du samedi :

Une dizaine de groupes inscrits au préalable ont partagé leur talent (danse, poésie, chant), en fin d'après-midi lors de la scène découvertes.

En soirée, c'est en majorité des jeunes du quartier qui se sont retrouvés autour d'une programmation hip-hop, avec plus d'une dizaine d'artistes locaux émergent-es (Ligne 4, Junior Bvndo, Bayass, Nahys, Cristina, Jackmaboy, SLK, Forrens...) et d'autres confirmés (on notera la venue surprise et très appréciée de Guy 2 Bezbar). La plupart du public, en grande majorité des jeunes du quartier, a fait des allers-retours entre le parvis de l'église Saint Bernard et le square Léon, où se déroulait, au même moment, la finale de la CAN des quartiers.

Concerts du dimanche soir :

La soirée a démarré avec le groupe de musique les Bolchéviks Anonymes, un groupe constitué d'usager-es du CAARUD EGO. Iels ont été fort applaudis avant de céder leur place aux musicien-nés algérien-nés et français-es du groupe Bania. Iels ont fait danser le public sur des rythmes traditionnels revisités. La Fête s'est clôturée avec le concert de Kutu, dont le combo ethio-transe a emporté le public. Environ 500 personnes issus du quartier et d'ailleurs étaient présentes et constituaient un public familial.

VIE DE QUARTIER

CONF'VISITES DE QUARTIER

9 visites - 94 participant.e.s

Les visites de quartier à destination des nouveaux·elles professionnel·les des associations et des institutions locales se sont poursuivies en 2022. Ces visites sont animées par Hélène Tavera du collectif 4C et Bernard Massera de la SSB. Elles visent à présenter les lieux et les initiatives associatives qui permettent à la fois de raconter une histoire du quartier, d'évoquer ses problématiques et d'identifier ses nombreuses ressources susceptibles d'enrichir les pratiques de chacun·e.

C'est aussi l'occasion de se rencontrer, et, parfois, de nouer de prochaines collaborations.

BEST SUMMER, RUE AUX ENFANTS, ESPACE ESTIVAL, SEMAINE DU LIVRE, MAGIC BARBÈS

Comme chaque année, la SSB a soutenu les initiatives des partenaires pour animer l'espace public en période estivale :

- Diffusion de l'information
- Animation d'atelier webradio
- Prêt de matériel
- Animation d'atelier numérique

BUDGET PARTICIPATIF PARISIEN

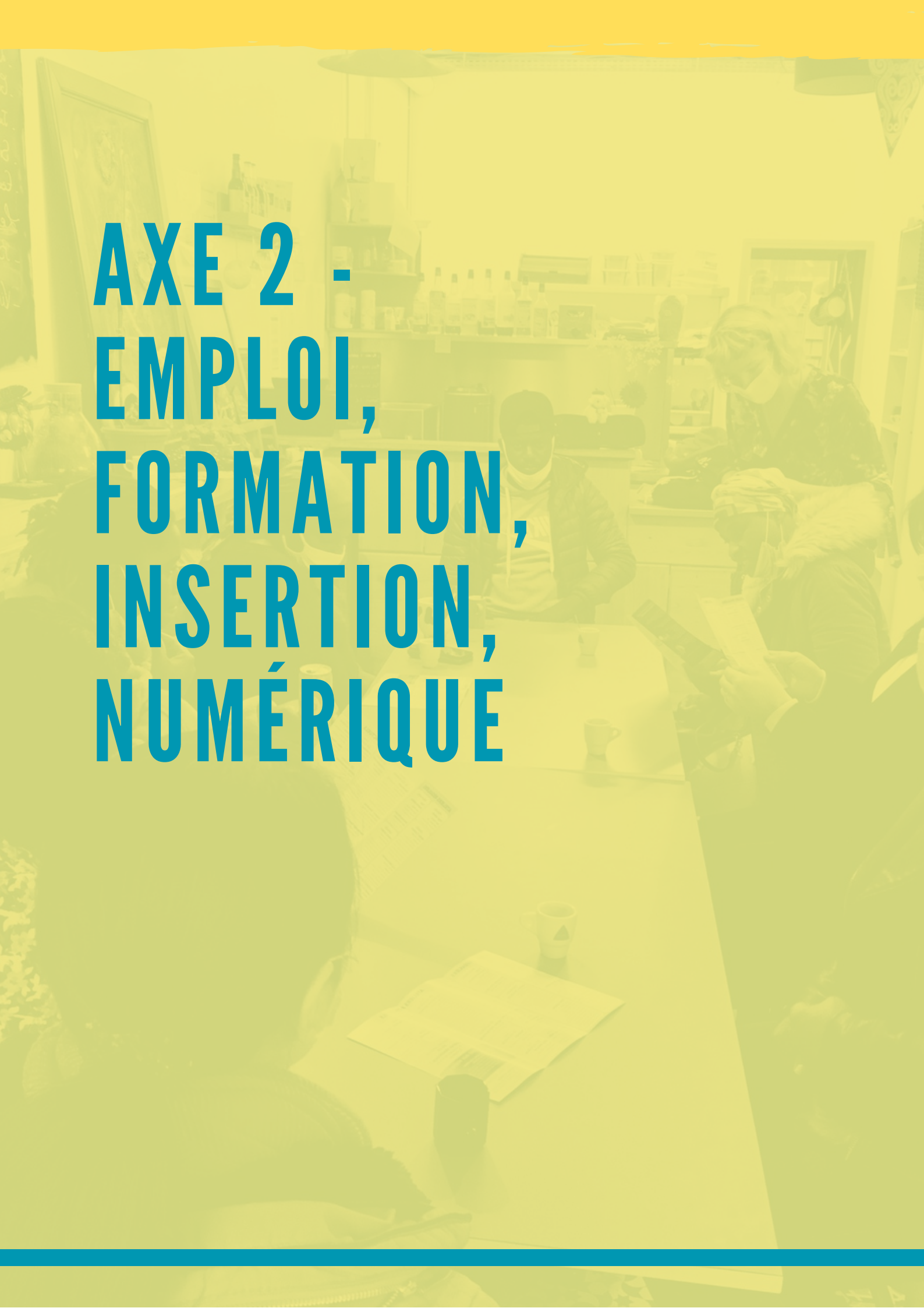
13 projets accompagnés

En 2022 la SSB a accompagné les porteurs de projets du BPP. Tout d'abord, le contact a été pris avec les personnes dont le projet a été accepté pour être soumis au vote des habitant·es. Une campagne de sensibilisation au vote sur internet et via des permanences chez les partenaires a été déployé. Ensuite, la SSB est intervenue auprès de différents groupes d'habitant·es et d'associations du quartier de la Goutte d'Or pour présenter le BPP et faire émerger des projets. Enfin de nombreux rendez-vous individuels réguliers avec des habitant·es, des acteur·rices associatifs et des collectifs pour concrétiser leurs projets (idéation, rédaction, dépôt).



OBSERVATOIRE DE LA VIE LOCALE

En 2022, le travail de l'Observatoire de la Vie Locale s'est poursuivi. Le groupe pilote composé de bénévoles et d'une étudiante en sciences sociales a récolté des données quantitatives et qualitatives sur les loisirs des jeunes dont le résultat sera présenté lors d'une réunion publique courant 2023.

The background image shows a group of people in a workshop or training room. In the foreground, a person is seen from behind, looking at a laptop screen. In the middle ground, a man and a woman are sitting at a table, looking at documents. In the background, there are shelves with various items, possibly bottles or containers, and a framed picture on the wall. The overall scene suggests a collaborative learning or work environment.

AXE 2 - EMPLOI, FORMATION, INSERTION, NUMÉRIQUE

ESPACE DE PROXIMITÉ EMPLOI ET ESPACE PUBLIC NUMÉRIQUE

L'Espace de Proximité Emploi - EPE a été créé pour répondre aux besoins d'information et d'accompagnement des habitant.e.s dans leur parcours d'insertion et pour constituer un espace-ressources sur l'emploi, la formation et l'insertion complémentaire du service public et des autres dispositifs emploi existants en s'appuyant sur les acteurs locaux. Il est ouvert au 19/21 rue de Chartres depuis fin 2010.

L'Espace Public Numérique - EPN, *Goutte d'Ordinateur*, créé à l'initiative de structures jeunesse du quartier dans les années 2000, constitue un lieu de formation au numérique pour les habitant.e.s et les acteurs locaux, au 7 rue Léon.

Les deux espaces ont été rapprochés en 2017 pour constituer un pôle Emploi-Insertion-Formation-Numérique où le numérique constitue un outil au service de l'insertion sociale et professionnelle, d'autant qu'une partie importante du public de l'EPN est en recherche d'emploi.



ESPACE DE PROXIMITE EMPLOI - EPE

Le projet de l'EPE a été co-élaboré entre les associations du quartier et les pouvoirs publics pour développer un accueil de proximité complémentaire du service public de l'emploi.

L'EPE est ouvert aux habitant.e.s de la Goutte d'Or et des quartiers du 18e en recherche d'information, de conseil, d'orientation, d'appui ou d'accompagnement dans leur parcours professionnel, l'accès à l'emploi ou à la formation. Il accompagne de manière renforcée les habitant.e.s pour lesquels les dispositifs de droit commun sont inadaptés ou insuffisants, et en particulier les immigrés, nombreux dans le quartier et qui rencontrent des difficultés spécifiques dans leur accès à l'emploi.

En effet, la maîtrise de la langue française, à l'oral et parfois à l'écrit, constitue un handicap majeur, avec une proportion importante de personnes qui n'ont jamais ou très peu été scolarisées dans leur pays d'origine. Plus globalement, l'absence de formation et d'expérience professionnelle en France, la méconnaissance des règles et des codes du pays d'accueil et du monde du travail, des situations sociales précaires, entraînent un cumul de freins à l'insertion professionnelle. Les femmes sont tout particulièrement concernées par ces difficultés car elles assument plus souvent la responsabilité de l'éducation des enfants qui entrave aussi leur insertion professionnelle (difficulté d'accéder à des modes de garde adaptés, horaires incompatibles).

Face à ces difficultés, l'EPE développe des actions qui visent à renforcer l'autonomie des personnes dans leur insertion professionnelle, en s'appuyant sur le réseau des structures ressources du territoire partenaires ainsi que sur une équipe de bénévoles qualifiés, en renfort de l'équipe salariée. Une partie de sa mission consiste d'ailleurs à animer le réseau local des partenaires sur les questions d'emploi, de formation et d'insertion, notamment via la Concertation Emploi, co-animée avec l'EDL.

OBJECTIFS :

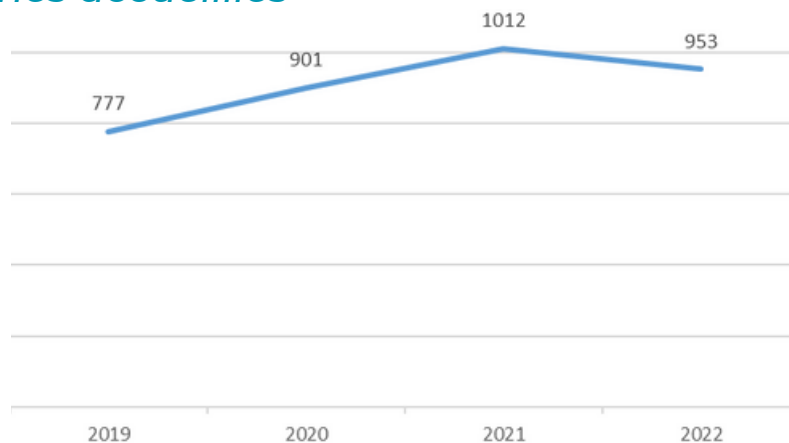
- Constituer un espace ressources pour tous les habitant.e.s sur les questions d'emploi, de formation, d'orientation
- Compléter l'existant, constituer un espace de médiation vers les dispositifs de droit commun
- Accompagner et développer l'autonomie des demandeur.se.s d'emploi les plus éloigné.e.s de l'emploi, les rapprocher de l'emploi
- Animer un réseau local au service de l'insertion professionnelle

ACCUEIL, INFORMATION, ORIENTATION

953 accueils en 2022

L'accueil à l'EPE permet un pré-diagnostic et une orientation vers d'autres structures, vers une aide ponctuelle de l'EPE ou vers un suivi individuel renforcé à l'EPE. Le poste comprend également des missions de suivi administratif (mise à jour des outils et des documents, relances, communication avec les bénévoles etc.). L'accueil de l'EPE s'appuie, comme beaucoup d'autres activités, sur l'aide des bénévoles : MERCI A EUX !!!!

Nombre de personnes accueillies



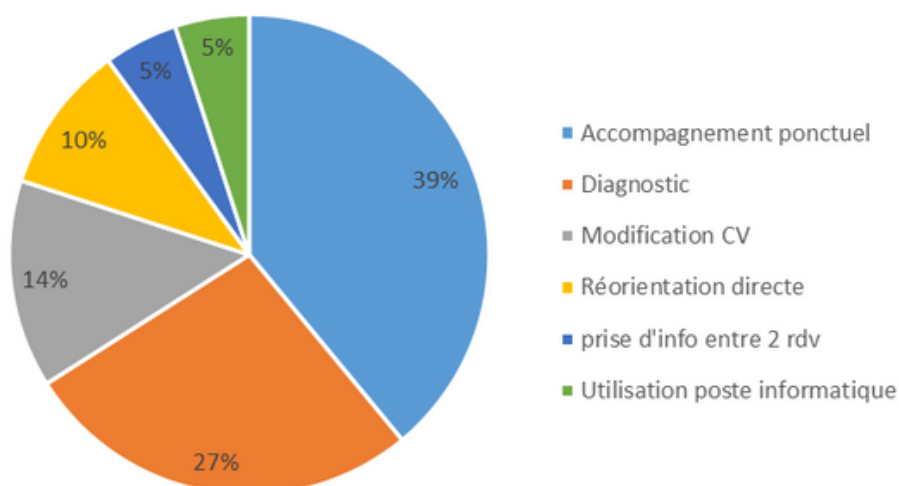
Les demandes sont les suivantes :

- accompagnement ponctuel - 39%

(lecture de courrier, réalisation d'une démarche simple sur le site Pôle Emploi, CAF, Améli etc., la consultation de la boîte email, une actualisation de CV)

Auparavant réservée aux personnes déjà accompagnées à l'EPE dans le cadre de leur recherche d'emploi, cette aide est désormais proposée à toute personne fréquentant la structure. Ces demandes ont pour effet de faire évoluer les missions de l'accueil et exigent une bonne connaissance des différents dispositifs. L'équipe de l'EPE reste donc vigilante à ne pas s'engager dans des procédures complexes et travaille en lien avec les assistants sociaux des personnes accueillies.

- diagnostic - 27%
- modification de CV - 14%
- réorientation directe vers une structure du quartier : 10%
- prise d'information entre deux rendez-vous d'accompagnement - 5%
- utilisation d'un poste informatique mis à disposition 5%



L'ACCOMPAGNEMENT INDIVIDUEL

284 personnes accompagnées : 92 PLIE ; 192 EPE

L'ACCOMPAGNEMENT EPE

L'accompagnement à l'EPE recouvre des actions collectives et des rendez-vous individuels qui visent à soutenir les chercheur.se.s d'emploi dans leurs démarches d'insertion professionnelle, à restaurer l'estime d'eux-même ainsi qu'à gagner en autonomie.

L'accompagnement individualisé de l'EPE s'adresse aux habitant.e.s du quartier et du 18^e les plus éloigné.e.s de l'emploi et qui rencontrent souvent un cumul de freins à leur insertion : faibles niveaux scolaires, absence de formation qualifiante, méconnaissance du marché du travail en France, difficultés linguistiques, situations précaires (faibles ressources, mauvaises conditions de logement), des problèmes de santé, familiaux...

Les conseiller.e.s en insertion appréhendent la situation globale des personnes et travaillent à la levée des freins, en proposant un suivi à moyen ou long terme, selon les besoins et disponibilités des participants. Le format du suivi se dessine et s'adapte au fil des rendez-vous.

Pour répondre aux différentes situations et difficultés, l'EPE s'appuie à la fois sur la diversité des actions proposées en interne à l'EPE et sur le tissu associatif et institutionnel local pour mobiliser, autour des personnes accompagnées, un réseau de ressources leur permettant de gagner en autonomie.

Les personnes accompagnées définissent un projet professionnel réaliste et réalisable, apprennent à valoriser leurs compétences et leurs parcours

Notre accompagnement tente également de leur faire découvrir des environnements de travail variés et repérés comme étant "en tension".

Elles acquièrent progressivement les techniques et outils de la recherche d'emploi (CV, lettres, utilisation des sites internet voire des réseaux sociaux).

LE PROFIL DES PERSONNES ACCOMPAGNÉES A L'EPE

- 65% d'habitant.e.s du 18^e
- 68% résident en QPV dont 38% Goutte d'Or, 7% Chapelle/Evangile, 5% Porte de la Chapelle, 4% Porte Montmartre-Porte des Poissonniers-Moskowa, 1% Amiraux-Simplon, les autres personnes habitant d'autres QPV parisiens (10%) ou hors Paris (3%).
- 90 personnes ont des problèmes de logement : elles sont hébergées par un tiers, en centre d'hébergement-Foyer/Hôtel/CHRS, SDF, en situation de suroccupation et/ou d'insalubrité.
- 52% de femmes
- 35% sont allocataires de minimas sociaux, 30% sont sans ressources.
- 80% sont migrant.e.s dont 36% primo-arrivant.e.s (depuis moins de 5 ans en France) et 29% sont réfugié.e.s,
- 69% ont des difficultés avec le français, à l'oral et à l'écrit (33%) ou à l'écrit (33%)
- 64% déclarent avoir besoin d'une formation aux outils numériques
- 43% sont demandeur.se.s d'emploi longue durée (+ d'un an)
- 9 personnes ont une reconnaissance de travailleur.euse handicapé.e.
- 24% ont moins de 25 ans, 34% entre 25 et 34 ans, 23% entre 35 et 44 ans, 15% entre 45 et 54 ans, 7% entre 55 et 64 ans, 1% plus de 65 ans.

L'ACCOMPAGNEMENT DU PLIE

Depuis 2016, l'EPE accueille une référente du PLIE (Plan Local pour l'Insertion et l'Emploi) qui fait partie de l'équipe de l'EPE tout en s'inscrivant dans le dispositif du PLIE (parcours renforcé), piloté par l'EPEC et financé par le FSE.

Elle assure un jour d'accueil par semaine au centre social Accueil Goutte d'Or afin de faciliter l'accès au PLIE pour les publics du centre social. Son accompagnement vient compléter l'accompagnement de l'EPE, pour les personnes qui ont l'envie et la disponibilité de s'investir dans un projet d'insertion durable.

Le parcours PLIE se déroule en plusieurs phases : l'accueil, qui permet de bien vérifier l'éligibilité des personnes, leur disponibilité et leur adhésion à l'accompagnement proposé tout en réalisant le diagnostic de situation et de besoins des personnes, l'élaboration et la validation du projet professionnel à partir de l'évaluation des compétences, contraintes et intérêts, la réalisation d'étapes de parcours (formation, emploi aidé, stages...) pour aller vers une insertion durable et un emploi longue durée. Cet accompagnement s'inscrit dans le temps puisque les parcours durent 24 mois en moyenne.

Au sein de l'EPE, le PLIE apporte une offre d'accompagnement très construite pour les personnes les plus disponibles et un peu autonomes, qui complète les autres propositions d'accompagnement. Certaines personnes sont orientées dès l'accueil, d'autres en suite de parcours. Réciproquement, la référente PLIE utilise les actions de l'EPE et de l'EPN (P'tits Déj', permanences CV/droit du travail/création d'activité, ateliers numériques, parcours linguistiques) dans l'accompagnement de sa file active.

Depuis 2020, elle anime des ateliers en petits collectifs qui mixent les publics et permettent de diversifier l'accompagnement.

En 2022, 92 personnes ont été accompagnées dans le cadre du PLIE.

26 SORTIES PLIE

- 14 en sortie positive pour emploi stable,
- 4 en sortie positive suite à l'obtention d'un diplôme,
- 5 en parcours positif,
- 3 en sortie administrative pour abandon.

Parmi les sorties positives vers l'emploi :

- 10 personnes en CDD de plus de 6 mois,
- 4 personnes en CDI.

66 personnes poursuivent l'accompagnement PLIE en 2023.

130 SORTIES EPE

48 sorties emploi dont :

- 19 en emploi temporaire (intérim ou CDD de moins de 6 mois)
- 17 en emploi durable (CDD de plus de 6 mois ou CDI)
- 12 en contrat aidé

82 sorties en formation (formations linguistiques, certifiantes ou qualifiantes).

LES PERMANENCES

PERMANENCE CV, LM, ENTRETIEN

276 rendez-vous

Pour la plupart, les personnes inscrites souhaitent réaliser leur premier CV ou actualiser un CV existant. Il s'agit donc, selon le cas, de reconstituer le parcours et de valoriser les points forts. Ce rendez-vous peut également être l'occasion de familiariser la personne reçue avec les pré-requis et attentes des employeurs. Pour cela, les bénévoles et salarié.e.s s'appuient sur des modèles de CV et les fiches ROME éditées par Pôle Emploi. Quelques personnes demandent également une aide à la rédaction d'une lettre de motivation, à la recherche d'offres en ligne ou encore à la préparation de l'entretien d'embauche.

PERMANENCE D'AIDE À LA CRÉATION D'ACTIVITÉ

14 rendez-vous

Auparavant assurées par un intervenant de la BGE (dispositif CitéLab), les permanences d'aide à la création d'activité ont cessé en juillet 2021 et repris en avril 2022, grâce à un nouveau partenariat avec l'association Pivod, qui a mobilisé un binôme de bénévoles. Ces entretiens permettent d'apporter des informations pour des projets en cours d'élaboration, d'affiner les idées, d'orienter vers d'autres dispositifs ou encore de proposer des solutions aux auto-entrepreneurs ayant déjà lancé leur activité.

PERMANENCE DROIT DU TRAVAIL

55 rendez-vous

Depuis 2018, un bénévole, avocat spécialisé en droit du travail, anime 1 à 2 fois par semaine des rendez-vous dédiés à des questions liées au droit du travail, avec des problématiques autour du paiement et de la déclaration des heures supplémentaires, des retards de paiement des salaires, des salaires inférieurs au minimum conventionnel, des pressions à la démission, le contrôle des soldes de tout compte, des demandes d'information sur la rupture conventionnelle ou les conventions collectives. (42 rendez-vous en 2021).

LES ACTIONS COLLECTIVES

L'EPE a proposé différentes formes d'actions collectives pour dynamiser les parcours d'accompagnement en s'appuyant à la fois sur la formation et sur l'échange entre pairs, en complément du suivi individuel.

PARCOURS LINGUISTIQUES À VISÉE PROFESSIONNELLE

2 parcours pour 22 participant.e.s en 2022

PLVP généraliste 2022-2023

Ce parcours s'adresse aux demandeurs d'emploi ayant un niveau infra A1 et comprend un accompagnement collectif (français, TRE, numérique) et individuel. Il s'agit du premier PLVP mené par l'EPE qui s'adressait à un public aussi débutant en français, et ce, justement pour répondre à un besoin de formation pour les personnes ayant un niveau infra A1, tout en favorisant leur parcours d'insertion. Il a concerné 10 personnes.

Le suivi individuel des participant.e.s se poursuit 4 mois après la fin des ateliers collectifs, c'est-à-dire en 2023.

PLVP grande distribution 2022-2023

Il s'agit d'une nouveauté et expérimentation pour l'EPE, dont les PLVP étaient jusqu'à présent ouverts à tous les demandeurs d'emploi, quel que soit leur projet professionnel.

Ce deuxième parcours s'adresse aux demandeurs d'emploi ayant un projet professionnel lié aux métiers de la grande distribution et de la vente, ayant en français un niveau A2 acquis. Il comprend un accompagnement collectif (français, TRE, numérique) et individuel et un stage en entreprise.

Il a concerné 12 personnes.

Le suivi individuel des participant.e.s se poursuit 4 mois après la fin des ateliers collectifs, c'est-à-dire en 2023.

Pour ces formations, l'EPE assure la partie emploi, l'EPN la partie numérique et L'Île aux Langues la partie française.

ATELIERS EMPLOI AVEC L'EPN LA GOUTTE D'ORDINATEUR

24 ateliers - 45 participations

L'objectif est d'aider les personnes à chercher des offres d'emploi et à postuler en ligne. Les ateliers emploi s'adressent aux demandeurs d'emploi autonomes dans l'utilisation des outils numériques. Organisés à l'EPN La Goutte d'Ordinateur, ils permettent aux demandeurs/euses d'emploi de repérer cette autre structure-ressource et de s'y inscrire.

SYNTHÈSE DES ACTIVITÉS D'ACCOMPAGNEMENT DE L'EPE

	2022	2021	2020
Nombre de personnes accompagnées	284	309	270
Dont EPE	192	186	130
Déjà accompagné avant 2022	31	44	45
Dont nouveaux	161	142	85
Dont jeunes 16-26 ans	53	34	51
Dont PLIE	92	89	89
Dont Parcours collectifs - PLVP	31	33	22
Dont Ensemble vers l'emploi	-	13	11
Dont permanences CV + autre (LM, Entretiens)	276	13	17
Dont permanences Pivod	14	7	2
Dont permanences droit du travail	55	7	5
Dont PPNL	17	8	4
Dont mini-collectif EPE-PLIE	47	7	30
Dont mini-collectifs numériques	45	-	29
Dont FLE HR 2021	10	3	34
Dont CEFIL 2021-2022	14	16	8

RÉSULTATS DES ACCOMPAGNEMENTS

	2022	2021	2020
Nombre d'accompagnement	284	309	270
EPE	192	220	181
PLIE	92	89	89
Nombre de sorties	197	243	151
EPE	150	215	118
PLIE	47	28	33
Sorties positives	185	199	109
Sorties Emploi	62	78	56
EPE	48	64	46
PLIE	14	14	10
Sorties formation	86	80	29
EPE	82	76	21
PLIE (formation qualifiantes)	4	4	8
Sortie création d'activité	0	0	1
Autres sorties positives	37	41	23
Autres sorties positives EPE	11	35	14
stage dans le cadre d'une formation	10		2
alternance dans le cadre d'une formation		14	2
Service civique	1	1	1
Autres sorties positives PLIE	26	6	9
Abandons	12	44	42
EPE	9	40	36
PLIE	3	4	6
Encore suivi au 31/12	127	51	119
File active EPE	61	51	63
File active PLIE	66		56

ACCOMPAGNEMENT DES JEUNES

Depuis 2018, l'EPE apparaît comme un espace privilégié de partage et de ressources pour la mise en relation des acteurs locaux (ADOS, EGDO, Espaces Jeunes, club de prévention APSAJ, AGO), des structures emploi (Mission Locale, référents Jeunesse de territoire) et des institutions (EDL et Délégué du Préfet). L'EPE constitue également un lieu de proximité et de confiance vers lequel orienter facilement les jeunes, notamment les plus en rupture.

L'accompagnement passe par des rendez-vous individuels qui permettent de faire le point sur la situation des jeunes, leurs envies, les possibilités et les freins qu'ils rencontrent, d'identifier des pistes de projet professionnel, de chercher des écoles ou des formations, d'élaborer un CV, d'initier une recherche d'emploi. Quand la situation s'y prête, les jeunes peuvent être orientés vers la Mission Locale et notamment les conseiller·e-s PRIJ.

En 2022, l'Espace Proximité Emploi a accompagné 53 jeunes de 16 à 26 ans.

QUELQUES CARACTÉRISTIQUES...

- 23 femmes - 30 hommes
- 50 majeurs - 3 mineurs
- 53 % de nationalité française
- 49% nés de nationalité non-française à l'étranger, 20 sont considérés comme primo-arrivants
- 44% des jeunes scolarisés en France ont un niveau infra-Bac
- 91% des jeunes accueillis sont sans emploi : environ 30% le sont depuis plus de 12 mois.
- 34% d'entre eux n'ont aucune expérience professionnelle en France, 30% a travaillé moins de 6 mois.
- 21% sont inscrits à Pôle Emploi, 34% à la Mission locale, 26% n'ont aucun suivi.
- Provenance géographique :

Environ 64% des jeunes reçus habitent le 18ème arrondissement, dont 27 sont issus de quartiers prioritaires : 22 en QP Goutte d'Or, 3 en QP Chapelle-Evangile, 1 en QP Porte de la Chapelle-Charles Hermite, 1 en QP Porte Montmartre / Porte des Poissonniers / Moskowa.

ET DES RÉSULTATS !

- 76% ont trouvé une issue positive à leur accompagnement
- 42 % sont venus pour qu'on les aide à trouver un emploi direct.
- 7 ont intégré une formation certifiante ou qualifiante
- 14 ont accédé à un emploi
- 15% sont venus pour recherche d'alternance, 9% pour une recherche de formation
- 10% veulent définir un projet professionnel
- 100% ont un CV à la fin de l'accompagnement
- 2 ont intégré Impact Confiance
- 6 ont participé au PLVP de l'EPE durant 4 mois
- 5 ont été orientés vers le Pôle emploi pour une inscription, l'obtention de la fiche IAE, une ouverture de droits au chômage ; 7 vers la Mission locale.

ESPACE DE PROXIMITÉ POUR LES JEUNES

Parallèlement à ce suivi individuel, l'équipe a participé ou été à l'initiative d'actions collectives à destination des jeunes, menées en lien avec le service public de l'emploi et des structures jeunesse du territoire :

- Rencontre avec l'ANAF – La Roue de l'alternance, au local d'EGDO
- Événement emploi et formation des métiers de la Grande distribution, co-organisé avec la référente PRIJ-Mission locale de Paris.
- Parcours alternance avec ADOS avec pour objectif la participation de ces jeunes au Forum de l'Alternance. Mobilisation de La Cravate solidaire
- Animation d'ateliers TRE et d'entretiens individuels dans le cadre des PLVP à destination de jeunes « primo-arrivants » d'AGO
- Action Emploi Ville de Paris avec la Mission locale, la Ville de Paris, l'Espace Paris jeunes la Salle, le CIEJ. L'EPE et ses partenaires ont proposé à la quinzaine de jeunes invitée de venir assister à une présentation des différents métiers et contrats disponibles à la Ville de Paris.

PERMANENCE DE REMISE À NIVEAU EPE/LIAL

17 jeunes - 33 participations

Cette permanence hebdomadaire de 3 heures, portée par l'organisme de formation L'Île aux Langues a démarré en octobre 2020. Très adaptable aux besoins des jeunes rencontrés, notamment pour préparer des tests, des concours d'entrées, elle peut constituer un relais vers des dispositifs de remise à niveau plus structurés et institutionnalisés.

Elle vise à lever les freins à l'apprentissage, notamment grâce à une approche pédagogique interactive. Parallèlement aux permanences, les jeunes sont suivi-e-s à l'EPE.

Les projets professionnels des participant-e-s sont diversifiés : logistique, gestion administrative et comptable, hôtellerie, vente, animation, informatique.

ESPACE RESSOURCES POUR LES PROFESSIONNELS

Depuis la rentrée 2021, l'EPE a choisi de modifier le format des temps de travail partagés avec ses partenaires. La Mission Locale et la Préfecture, dans le cadre du PRIJ, proposent déjà des réunions rassemblant les structures jeunesse du territoire, aussi a-t-il semblé plus opportun à l'équipe de l'EPE de proposer des échanges bilatéraux avec les partenaires (ADOS, Les Enfants de la Goutte d'Or, Espace Paris Jeunes La Salle etc.). Ces temps de travail sont centrés sur le partage d'informations et la préparation d'actions, d'événements destinés aux jeunes.

Plusieurs temps de travail avec la Mission locale, avec laquelle le partenariat a été redessiné, et l'Espace Paris Jeunes La Salle ainsi que le club de prévention APSAJ ont été programmés afin de mettre en place des actions destinées aux jeunes du territoire.

Par ailleurs, l'équipe de l'EPE a participé aux 4 réunions du groupe opérationnel du PRIJ ainsi qu'à une journée de séminaire organisée en juin à la Mairie du 18e dans le cadre du renouvellement du Contrat Jeunesse d'Arrondissement.

COORDINATION EMPLOI GOUTTE D'OR

Après une interruption en 2020, les coordinations emploi Goutte d'Or, co-animées par l'EDL des Faubourgs du 18e et l'EPE ont repris fin 2021, afin de fédérer les acteurs de l'emploi du territoire de la Goutte d'Or, d'actualiser les éléments de diagnostic, de favoriser la cohérence des parcours d'insertion et de développer des actions concertées.

La coordination repose sur un format de réunions trimestrielles, pendant lesquelles les acteurs de la formation et de l'emploi échangent sur leurs actualités, partagent des éléments de constat concernant l'évolution des demandes et besoins des publics et visitent un lieu-ressource du territoire.

Le 7 avril, la coordination emploi a permis de visiter les locaux de RepareSeb, entreprise d'insertion alors nouvellement installée dans le 18e arrondissement, spécialisée dans les métiers de la réparation et la revente d'électroménager. Elle a rassemblé une vingtaine de participants, dont des interlocuteurs de la Ville de Paris, de Pôle Emploi Genevoix, de l'EPI Championnet, d'organismes de formation et d'associations.

P'TIT DÉJ' DE L'EPE ET MINI-COLLECTIFS

20 ateliers - 76 participant.e.s (19 ateliers et 53 participant-es en 2021)

Les P'tits déj' visent à approfondir un thème lié à l'emploi avec des intervenants spécialisés. Ils s'adressent aux personnes accueillies ou accompagnées à l'EPE, au public des partenaires et aux professionnels.

5 "Ptit déj'" ont été proposés. Animés par une structure d'insertion ou un organisme de formation pour mieux faire connaître les secteurs d'activité et les pré-requis, ils ont mobilisé 29 personnes : atelier sur la prise de parole avec l'Agence Pinnacle, présentation des métiers du vélo avec Solicycle, du CAP Accompagnement éducatif petite enfance avec l'IFAP, des métiers de l'aide à la personne avec l'AFCI, des métiers de la vente avec Interface Formation

L'EPE a animé 15 "mini-collectifs", des ateliers en petit groupe sur une thématique liée à la recherche d'emploi (rédiger un email professionnel, chercher des offres en ligne, présenter son parcours pour un entretien d'embauche, utiliser son smartphone etc.). Ils ont mobilisé 47 participant.e.s. En cours de l'année, une co-animation entre la Référente parcours PLIE et un médiateur numérique de l'EPN a été mise en place afin de faire travailler les compétences numériques aux participants. Les mini-collectifs s'adressent en effet aux personnes débutantes en informatique, à l'inverse des ateliers emploi.

INTERVENTIONS AU SEIN D'ÉVÉNEMENTS DE PARTENAIRES

- Best summer
- AGO hors les murs
- Semaine pour l'emploi : atelier sur la présentation du parcours professionnel, atelier "emploi et numérique" et 3 rdv CV.
- Forum emploi de la Mairie du 18e : l'EPE a renseigné une quarantaine de participants, Une dizaine de personnes déjà suivies à l'EPE sont venues rencontrer des entreprises.

PROJETS EN PARTENARIAT

L'EPE, repéré comme étant le lieu ressource sur les questions de l'emploi pour les habitant.e.s du quartier, continue à développer les partenariats. Pour une grande partie, les personnes suivies dans le cadre de ces actions de partenariat correspondent au public de l'EPE : leur accompagnement peut donc se prolonger au-delà du projet.

LANGUES PLURIELLES

En 2022, le partenariat s'est poursuivi autour du projet Français Langue Etrangère de l'hôtellerie et de la restauration. En tout, ce sont 10 personnes qui ont été suivies par l'EPE, lors de 5 ateliers collectifs de 3h et au cours de 24 rendez-vous individuels. Une visite de l'organisme de formation CEPROC a également été proposée aux participant.e.s.

L'EPE a également collaboré avec Langues Plurielles dans le cadre du projet Formation pré-qualifiante aux métiers du BTP, avec le CFM BTP. 7 participants ont été reçus au cours de 35 rendez-vous individuels et 8 ateliers collectifs de 3h.

AGO

En janvier-février puis en juin-juillet 2022, l'équipe de l'EPE a animé 4 ateliers collectifs de 2h30 (2 atelier par parcours) sur l'organisation de la recherche d'emploi et la préparation à la rencontre d'un employeur.

Un rdv individuel est proposé entre les deux ateliers afin de réaliser, dans la majorité des cas, le premier CV des participants.

CEFIL

Le projet RestaurAction, destiné aux demandeur.euse.s d'emploi peu ou pas scolarisé.e.s et ayant un projet professionnel lié aux métiers de la restauration, s'est déroulé sur l'année 2021-2022 et a mobilisé l'EPE pour l'accompagnement individuel de 14 personnes, reçues au cours de 55 rendez-vous. Le suivi comprend, pour une partie des personnes, la recherche d'un stage (PMSMP) d'une à deux semaines, qui constitue souvent leur première expérience professionnelle.

PERSPECTIVES 2023

- améliorer l'outil de suivi de la file active EPE
- poursuivre le travail partenarial avec les acteurs locaux (assos, OF, services publics de l'emploi ...)
- développer les liens avec les entreprises d'insertion
- poursuivre les propositions d'ateliers emploi, mini collectifs, P'tit Dej
- s'outiller sur la recherche de stages et l'édition de conventions afin de faire de la PMSMP une véritable étape de parcours
- associer davantage les bénévoles à la vie de l'association
- poursuivre la veille informative sur les opportunités d'emploi et de formations, les métiers méconnus, les dispositifs d'accompagnement et de remobilisation

Espace Public Numérique

L'EPN La Goutte d'Ordinateur, géré par la Salle Saint Bruno, a été créé en 2001 par les structures jeunesse du quartier, dans le cadre du déploiement des Espaces Publics Numériques pour lutter contre la fracture numérique en formant les habitant.e.s à l'utilisation de l'ordinateur, du smartphone et d'internet.

L'accès à l'équipement et à la connexion, amplifié par la démocratisation des smartphones, fait du numérique une opportunité pour l'insertion professionnelle, l'accès aux droits, la socialisation, l'information, la participation à la vie citoyenne, à condition de poursuivre et d'adapter l'initiation des habitant.e.s les plus éloigné.e.s.

L'équipe de l'EPN s'interroge régulièrement sur la manière de mobiliser plus efficacement les usagers, notamment lors des réunions Espace Proximité Emploi - EPN qui permettent d'échanger des bonnes pratiques : mise en place d'un rétroplanning pour inscrire et relancer les participants, contact des partenaires associatifs du territoire pour faire connaître les activités, adoption d'un nombre minimum de participants pour constituer un groupe, inscription d'un même usager à plusieurs activités dans une logique de continuité pédagogique et de suite de parcours... Cinq réunions ont été organisées entre les équipes de l'EPE et de l'EPN. Parmi les sujets abordés : l'orientation des publics d'une structure à l'autre, la mobilisation des publics et leur inscription en animations collectives, les actions communes EPE-EPN (mini-collectif, atelier emploi), l'évaluation des compétences numériques, les besoins des publics.

LES OBJECTIFS

Lutter contre l'exclusion numérique, l'illectronisme

- Animer des initiations et des formations en direction des publics les plus éloignés du numérique, favoriser l'appropriation du numérique par tou.te.s
- Faciliter les démarches administratives dans le cadre de la dématérialisation des services, publics, associatifs et marchands
- Favoriser l'insertion professionnelle des habitant.e.s par l'utilisation des outils numériques dans leur recherche d'emploi et dans l'exercice de leur emploi

Développer une culture du numérique

- Proposer des ateliers ludiques de découverte du numérique, valoriser les usages créatifs, sociaux
- Proposer des sorties, des découvertes, en lien avec le numérique

Pour atteindre ces objectifs, l'EPN développe des actions de formation d'une part en direction d'un public individuel qui s'inscrit spontanément à l'EPN et d'autre part en direction d'un public associatif, en montant des actions d'initiation en partenariat avec des associations et services sociaux du territoire, de plus en plus nombreux à solliciter l'EPN.

L'ACCUEIL

Depuis juillet 2021, les passages à l'accueil sont notés et catégorisés via un formulaire édité par un bénévole. En 2022, l'EPN a réalisé 495 accueils.

Dans près de 50% des cas, la personne est prise en charge par l'EPN (inscriptions stages, orientation quartier, impressions ou photocopies, aides administratives). Si l'EPN n'a pas la possibilité de répondre à sa demande, la personne reçue est orientée vers d'autres associations (Accueil Goutte d'Or, Point d'Accès au Droit, Accueil Laghouat etc.) ou administrations/services publics (Bibliothèque de la Goutte d'Or pour le libre accès aux ordinateurs et les Écrivains publics, administrations diverses proches du lieu de résidence de la personne).

Pour la plus grande partie (56%), la demande formulée concerne une demande d'information (recherche de cours d'informatique ou aide ponctuelle pour réaliser une démarche administrative en ligne, orientation vers une structure du quartier).

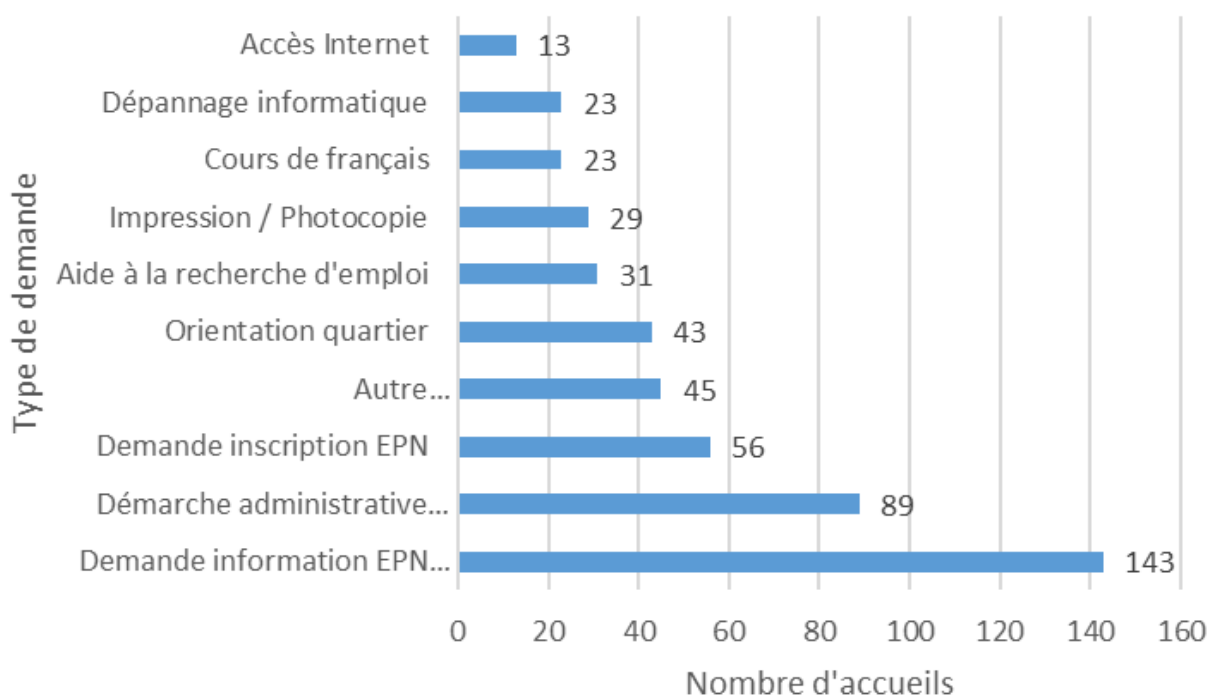
Depuis la pandémie de Covid de 2020 et face au constat de demandes en augmentation d'aide aux démarches administratives (2e motif de passages à l'accueil, soit 18%), l'équipe de l'EPN propose des rendez-vous individuels ponctuels si la demande d'aide ne peut pas être traitée directement à l'accueil.

11% des passages à l'accueil concernent une inscription à une ou plusieurs activités de l'EPN.

64% des personnes accueillies sont des hommes, 36% des femmes.

8% ont plus de 65 ans, 88% entre 18 et 65 ans, et 4% ont moins de 18 ans.

NOMBRE TOTAL D'ACCUEILS RÉALISÉS EN 2022 : 495



DÉMARCHE

Les stages de l'EPN visent à répondre à plusieurs objectifs (posés dans le Passeport Internet Multimédia, dont s'inspire l'EPN) :

- S'appropriier et utiliser un équipement informatique, de plus en plus le smartphone,
- Éditer un document numérique,
- Utiliser les services Internet et tout particulièrement savoir créer des comptes en ligne,
- Communiquer et échanger sur internet,
- Connaître les droits et les règles d'usage sur Internet.

La connaissance et la promotion des logiciels libres sont inscrites dans la charte des EPN. Pourtant, la solution clé en main proposée par la suite Google, qui réunit boîte email, espace de stockage et de partage, agenda, compte Youtube pour consulter des vidéos, reste souvent la plus engageante, voire même la plus logique, tant la marque est hégémonique. Consciente des limites de ce modèle et soucieux d'en proposer d'autres, l'équipe s'efforce donc de recourir aux outils libres dans ses propres usages (suite Framasoft par exemple), mais aussi dans le contenu pédagogique des stages (LibreOffice, moteur de recherche DuckDuckGo ou Lilo, navigateur Firefox).

Le projet déposé dans le cadre du label Fabrique de territoire entérine cette volonté de mieux connaître et faire connaître les programmes libres et alternatifs aux GAFAM.

LES STAGES HABITANT-E-S

19 stages - plus de 100 participant.e.s

L'EPN anime des stages ouverts à tou.te.s, avec une priorité pour les habitant.e.s du 18e. Le programme est conçu et diffusé chaque trimestre, via une brochure papier, une lettre d'information, sur le site de l'EPN, les réseaux sociaux, Goutte d'Or et Vous et l'Hebdo Asso.

Plusieurs sessions de stages débutants sont proposées :

- ordinateur (8 séances)
- smartphone (4 séances)
- "traitement de texte" (4 séances)
- "tableur" (4 séances),

à raison de 2 séances de 2h/semaine, soit le matin de 11h à 13h, soit le soir de 19h à 21h pour rendre les stages accessibles au plus grand nombre. Ces quatre stages servent de base à l'ensemble des initiations proposées par la Goutte d'Ordinateur.

Le stage "ordinateur" vise à familiariser les participant.e.s avec les bases de l'utilisation d'un ordinateur et d'internet jusqu'à l'utilisation du mail. Le stage commence par l'exploration du matériel (écran, clavier, souris) et des périphériques (imprimantes, scanners, appareils photos...) et par l'appropriation du clavier via le logiciel Typefaster et de la souris avec des exercices. Il se poursuit par la présentation d'internet, des principaux navigateurs en s'appuyant sur des sites qui peuvent intéresser les stagiaires (site internet de recettes de cuisine, Leboncoin...) et des moteurs de recherche avec la démarche des mots-clé et des conseils de lecture des résultats. La troisième étape aborde le mail, la création d'une adresse et ses utilisations (boîte de réception, envoyer et recevoir, joindre un document) avec un focus plus individualisé en fonction des attentes des stagiaires.

Le stage "smartphone" vise à maîtriser les bases du smartphone et des applications. Il commence par une présentation du matériel (allumage, batterie, recharge, écran tactile, verrouillage), des principaux systèmes d'exploitation (Androïd, iOS) et de l'interface (les icônes, comment les déplacer, passer d'un écran à l'autre). Il aborde la fonction téléphone et ses annexes (gestion des contacts, passer des appels, envoyer et recevoir des sms), la connexion à internet (3 ou 4G, wifi). Une autre étape présente les fonctions de stockage (installer, désinstaller des applications, utiliser les paramètres), l'utilisation de l'appareil photo/caméra et de la galerie, ainsi que l'assistant vocal. Une troisième séance présente le "store", les applis, en s'appuyant sur quelques applications grand public (doctolib, sncf, ratp). Une dernière séance aborde la géolocalisation avec google maps et l'utilisation du mail sur smartphone.

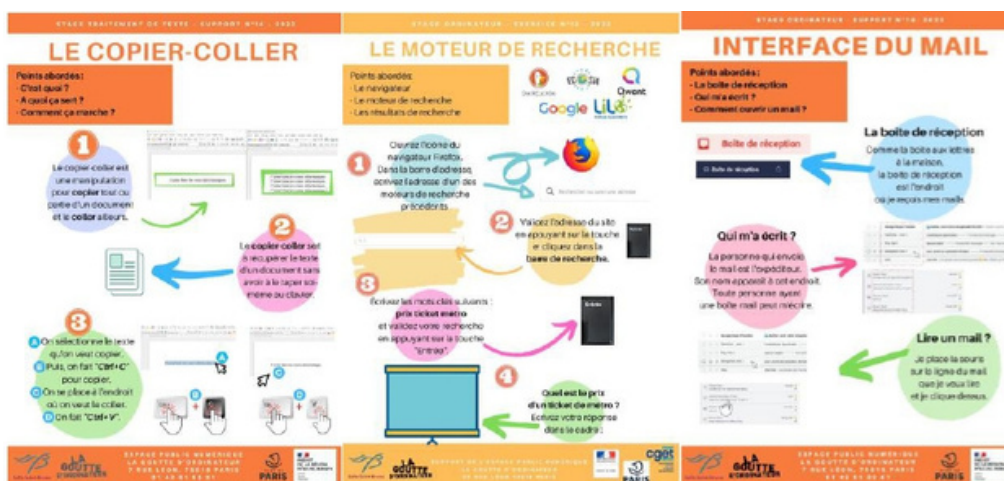
Le stage "Traitement de texte" vise à maîtriser les bases de la mise en page en s'appuyant sur le logiciel libre Libre Office et le logiciel Word de la suite Microsoft. Il présente l'interface du logiciel (barre de menus, zone de saisie, zoom), avant de proposer des exercices de saisie et les premiers éléments de mise en page : typographie, taille, couleur, surlignage. Il aborde l'insertion d'un tableau, d'une image, la notion du copier-coller, certains raccourcis clavier, l'enregistrement en local, sur une clé USB et l'impression.

Le stage "tableur" s'appuie, lui, sur Excel et Libre Office.

EVOLUTION DES CONTENUS

Les supports de stage sont régulièrement actualisés afin de proposer des contenus et exercices diversifiés, susceptibles de répondre aux besoins des participants. Les médiateurs numériques ont notamment choisi d'ajouter des modules sur l'explorateur de fichiers, la connexion via France Connect, des exercices proposés par Les Bons Clics ou encore le paramétrage de l'ordinateur et du smartphone.

Les bénévoles de l'EPN, qui co-animent les initiations, sont force de proposition : réorganiser les stages (notamment en scindant le stage "ordinateur") pour laisser plus de temps à la pratique du clavier et de la souris, changer l'approche de chaque séance pour montrer plus efficacement les différents usages numériques, proposer un enchaînement de stages allant du basique au plus avancé (ordinateur, traitement de texte puis vie privée par exemple), retravailler le stage "smartphone" pour le centrer sur la découverte et l'exploration d'applications, la diversité des interfaces selon les modèles de portables pouvant constituer un frein à l'apprentissage.



L'équipe a également réfléchi à la mise en place d'une évaluation pour les personnes ayant suivi le stage ordinateur et participé à des temps d'accès usagers. Pour cela, il leur a été proposé de réaliser le test de positionnement des Bons Clics, conçu à partir de 5 exercices (taper un texte, repérer une icône sur le bureau, saisir des informations dans les bons champs dans un email etc.). L'enjeu de mesurer les progrès des stagiaires et de valoriser leurs compétences semble particulièrement intéressant, bien que difficile à mettre en pratique et reste un sujet à travailler pour les médiateurs et bénévoles.

Dans le cadre des PLVP, les médiateurs numériques ont édité de nombreux exercices et jeux sur le site Learning Apps. Ces exercices ludiques peuvent être réalisés pendant le cours puis envoyés aux participants afin de leur permettre de s'entraîner. Ils constituent un nouveau support à disposition des usagers de l'EPN, notamment des personnes allophones qui apprennent à la fois le français et l'informatique.

TRAVAUX ET ÉQUIPEMENT

Après un rafraîchissement de la peinture et l'acquisition de nouveau mobilier, l'EPN s'est doté d'un Tableau Numérique Interactif. Cet outil permet de projeter les supports de stages, mais aussi de faire travailler les stagiaires sur les écrans tactiles.



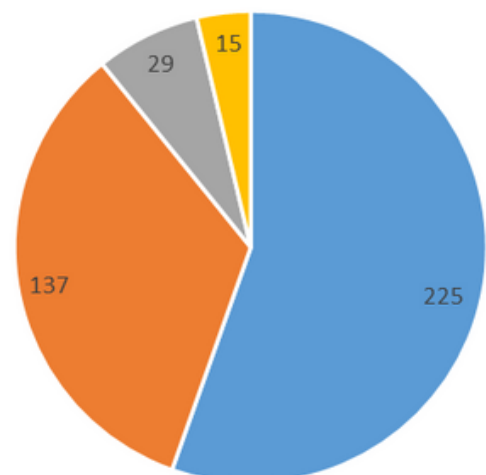
ACCÈS USAGERS

123 séances - 406 participations

Des créneaux, du mardi au samedi, répartis sur diverses tranches horaires, sont dédiés aux accès usagers, réservés aux personnes en formation à l'EPN, habitant.e-s ou public associatif, pour s'entraîner. Ce sont des moments de pratique individuelle accompagnée par un médiateur et un.e bénévole pendant lesquels les usagers viennent utiliser un poste informatique et réaliser des exercices.

Pour la plupart, les participants travaillent sur des exercices vus pendant les stages (clavier-souris, exploration sur internet, email, traitement de texte, etc.). Une grande partie des participant.e-s souhaite aussi une aide à la prise en main du matériel, à la configuration et à l'installation de périphériques.

- Pratique stage
- Autre (configuration ordi/périphérique, créat° graphique...)
- Formation Excel
- Accès sites administratifs



LES ATELIERS THÉMATIQUES

10 ateliers - 40 participant.e.s

Pour répondre aux besoins spécifiques des participant.e.s ayant déjà validé les stages d'initiation et approfondir leurs connaissances, l'EPN propose, depuis 2020, des ateliers thématiques sur des sujets variés : gestionnaire de mots de passe, plateforme Doctolib, sensibilisation aux fake news, découverte des réseaux sociaux, découverte de l'imprimante 3D, scan d'un document avec son téléphone, mobilité, perfectionnement sur la boîte email, exploration du site internet Ameli et de Mon Espace Santé, avec l'intervention d'un partenaire de la CPAM pour les deux dernières thématiques.



ATELIER “BONNES PRATIQUES LIÉES AU NUMÉRIQUE”

Dans le cadre du label Fabrique de territoire (ANCT), l'EPN a animé en avril 2022 une séance destinée aux professionnels et bénévoles d'associations partenaires. Quatre participants, mobilisés par la SSB, les Enfants de la Goutte d'Or et Accueil Laghouat, sont venus se former aux bons gestes éco-responsables en termes de numérique (maintenance informatique, gestion de la boîte email, etc.).

PARCOURS LINGUISTIQUE À VISÉE PROFESSIONNELLE

Les ateliers numériques, organisés selon le niveau des participant.e.s, ont principalement porté sur l'acquisition de compétences sur le smartphone et l'ordinateur dans le cadre de la recherche d'emploi (actualiser un CV, chercher une offre, candidater, relancer par email, etc.). En septembre puis en octobre 2022, deux PLVP ont été lancés (voir partie concernant l'EPE). Chacun de ces parcours a compté 2 x 20h de formation puisque les apprenant.e.s ont été répartis selon leur niveau (débutant.e.s ou plus avancé.e.s) afin de faciliter leur apprentissage.

ATELIERS EMPLOI POUR LE PUBLIC DE L'EPE

24 ateliers - 45 participations

Cf. chapitre EPE

LIEU RESSOURCE EMMAÛS CONNECT

La Salle Saint Bruno via l'EPN a noué un partenariat avec Emmaüs Connect dans le cadre des Relais numériques : les structures partenaires du territoire orientent vers l'EPN leurs publics n'ayant pas accès à des solutions de téléphonie/connexion internet afin qu'ils puissent bénéficier des produits solidaires (carte SIM et recharges), remis à prix coûtant. Ce rendez-vous constitue également l'occasion d'un échange autour de l'utilisation des données mobiles.

ACTIONS HORS LES MURS

PERMANENCES NUMÉRIQUES HORS LES MURS

47 permanences ont été animées, pour 81 participations, dont 20 rdv individuels

Soutenu par la Fondation Afnic et grâce à l'arrivée d'un Conseiller numérique au sein de l'équipe, l'EPN a lancé une action de permanences hors les murs de décembre 2021 à fin juin 2022, dans le but de s'adresser aux publics ne fréquentant pas spontanément l'EPN mais d'autres structures du quartier. Ces permanences ont chez trois partenaires associatifs : le jardin partagé L'Univert, le restaurant Quartier Libre géré par le Collectif 4C et la ressourcerie Le Poulpe.

Les permanences ont repris en septembre 2022 à L'Univert et au Quartier Libre.

Le médiateur référent a également pu, à l'occasion, répondre à des demandes venant des équipes salariées et bénévoles des structures partenaires.

La majorité des personnes accompagnées ont plus de 25 ans et parmi elles, 50% ont plus de 55 ans. Les femmes représentent 60% des accompagnements. Plus de 70% des personnes accompagnées habitent en QPV ou limite QPV. La majorité des demandes (plus de 80%) concernent la prise en main de l'ordinateur et du smartphone. Le reste des demandes tourne autour de l'aide aux démarches administratives et en particulier la création et consultation de compte Ameli ainsi que la prise de rdv en Préfecture.

Ce format d'appui individualisé permet aussi de répondre à des besoins autres que ceux de l'initiation, par exemple pour des personnes ayant une maîtrise plus avancée des outils informatiques. Il permet enfin de mobiliser des personnes ayant une moindre disponibilité et ne pouvant pas s'inscrire dans une formation sur plusieurs semaines.

Un petit nombre de personnes (environ 5%) est venu s'inscrire à l'EPN après avoir participé à une permanence, afin de poursuivre l'apprentissage.

LA GUITOUNE® LUOGA ET L'ALLER VERS

Fin 2021, la Salle Saint Bruno a reçu une guitoune® conçue par l'association Luoga. Ce triporteur permet d'installer un bureau dans l'espace public et de renseigner les passants sur des questions d'accès aux droits, d'orientation dans le quartier etc. L'équipe a animé 4 permanences hors les murs dans différents lieux de passage. A chaque permanence, une quinzaine de personnes sont venues échanger et s'informer sur les structures-ressources du quartier.



PARIS HABITAT

A la rentrée 2021, la SSB a approché le bailleur social Paris Habitat pour lui proposer d'intervenir dans les parties communes et bas d'immeubles de ses résidences. Des permanences numériques ont été lancées : information, orientation, réalisation de démarches simples, etc. 2 permanences ont été organisées au sein du local de la Compagnie Gaby Sourire, qui anime un groupe d'habitants, 4 autres ont été proposées dans la résidence 28-32 rue de la rue de la Goutte d'Or, et 5 séances ont eu lieu à la Maison du Projet, mobilisant une vingtaine de personnes mobilisées en tout,

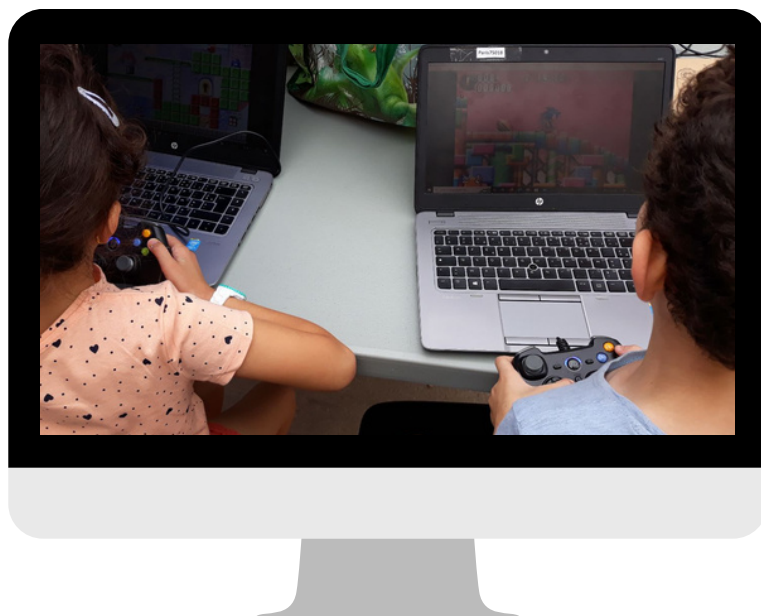
L'ÉCOLE GOUTTE D'OR

12 permanences - 8 participations

Dans le cadre de la Cité Educative du 18ème, une permanence hebdomadaire a été lancée au sein l'école polyvalente de la Goutte d'Or. Destinée aux parents et familles qui fréquentent l'école, elle vise à les soutenir dans la prise en main du matériel, la réalisation de démarches administratives ou encore le suivi de la scolarité (Paris Classe numérique, ENT etc.).

ATELIERS DANS L'ESPACE PUBLIC

Des ateliers ponctuels ont été animés dans le cadre du Best Summer au Square Léon, initié par ADOS, autour de jeux vidéos rétro et de la découverte de la réalité virtuelle. Idem pour l'espace estival rue Laghouat organisé par le centre social et pour les Rues aux Enfants de Home Sweet Mômes. L'EPN y a rencontré une trentaine d'habitant.e.s.



LES STAGES ET ATELIERS EN PARTENARIAT

En plus du programme de stages habitant.e-s, des actions d'initiation sont construites avec des partenaires associatifs et institutionnels en direction de publics ciblés. Ces actions d'initiation reposent sur les mêmes contenus de base que les stages, en adaptant cependant les objectifs, supports, méthodes et contenus correspondant aux besoins identifiés par les partenaires.

JOSÉPHINE

6 séances de 3h - 12 participantes

Dans le cadre d'Estim'Emploi, son parcours remobilisant, le salon de beauté Joséphine spécialisé en socio-esthétique a sollicité l'EPN pour former des groupes de femmes aux outils numériques. 12 séances pour deux groupes se sont déroulées avec pour thèmes : le traitement de texte, la navigation sur internet ou les sites administratifs.

L'ÎLE AUX LANGES - ALPHANUMÉRIQUE

25 séances - 17 participant.e.s

L'objectif de ces ateliers hebdomadaires est de travailler sur les compétences numériques en croisant l'apprentissage du français et l'initiation informatique, grâce à une co-animation par LIAL et l'EPN. Les participants sont identifiés par LIAL et les séances ont lieu à l'EPN.

Les séances ont porté sur des enjeux variés et adaptés aux demandes des participants : WhatsApp, organisation des fichiers, traitement de texte, rédaction d'un document, outils Google, protection des données sur internet, apprentissage du français avec les outils numériques, recherche d'information sur internet, tableur, réseaux sociaux, achat en ligne, outils de visioconférence, Ameli, France Connect, rédaction d'une lettre de motivation, e-mail, formulaires en ligne, édition d'un diaporama, Canva.

LANGUES PLURIELLES - MODACTION

10h d'animation - 6 participants

Ateliers à destination de couturier.e.s en formation linguistique. Ils sont centrés sur les usages professionnels et commerciaux du numérique. Au-delà des modules d'initiation de base, ce sont les aspects de communication qui sont travaillés : création de profils Facebook, prises de vue/cadrage, retouche d'images avec le smartphone et avec le logiciel libre gimp sur ordinateur, insertion de photos sur les réseaux, utilisation des stories, création de compte sur Instagram et Pinterest, création/impression de cartes de visites.

Sollicité par l'équipe de développement locale, le médiateur numérique référent de l'action a animé un atelier supplémentaire d'initiation à l'édition de factures via l'application Invoice, pour les couturiers de la Coopérative de la Goutte d'Or.

ADOS

8 participants/sem

Initiation aux usages pédagogiques du numérique pour les 8-10 ans, notamment via des tablettes, découverte d'applications ludo-pédagogiques.

CARTON PLEIN

12 séances de 2h - 20 participant.e.s

Ateliers à destination des salarié.e.s en insertion du Dispositif Premières Heures : prise en main de l'ordinateur (souris, clavier), découverte et navigation internet, email, démarches administratives (appli CAF, France Connect), scanner un document, scanner un QR code.

LE CAFÉ SOCIAL

8h d'animation - 6 participants

Initiations sur smartphone permettant de paramétrer, gérer les contacts, télécharger une application, découvrir les applications pour les démarches administratives ou encore se repérer dans le quartier.

Cette action est soutenue par la subvention Inclusion numérique (DASES Ville de Paris).

MAISON BLEUE

20 séances - 12 participants

Ateliers d'initiation animées par un médiateur de l'EPN au centre social Maison Bleue, de février à juin 2022. Le centre social ayant recruté en 2022 une Conseillère numérique, le partenariat a pris fin à l'été

AGO JEUNES

27 séances - 8 participants

Les ateliers portent sur le montage vidéo, powerpoint, la retouche de photo, l'édition de jeux via Scratch, la création d'une bande dessinée sur l'appli BDNF, le serious game, le traitement de texte, etc.

RÉSEAU DES EPN PARISIENS

L'équipe a participé à 3 temps de travail du réseau des EPN parisiens, pour favoriser l'échanges de bonnes pratiques (pédagogie, évaluation etc.) et harmoniser les offres de formation.

RENCONTRES DES AIDANTS NUMÉRIQUES

En 2022, sous l'impulsion de la DASES, le format des rencontres initiées en 2021 (5 rencontres AGO, accueil Laghouat et EPN) a évolué pour s'ouvrir plus largement au territoire des 17e et 18e arrondissements, autour des EPN La Goutte d'Ordinateur, de l'ENS Torcy et du CEFIA. Une rencontre, animée par la DASES, a eu lieu en janvier sur la thématique du e-sport. Une deuxième rencontre a été proposée en avril, animée par La Goutte d'Ordinateur autour de l'enjeu de l'initiation des enfants et des jeunes. Elle a rassemblé une dizaine de structures.

L'équipe a aussi participé à la rencontre du réseau Inclusion numérique du 18e (DASES), sur les offres destinées aux seniors et un outil montrant la diversité des demandes liées aux démarches administratives en ligne, leur calendrier et les structures compétentes pour les prendre en charge.

CLUB DE L'EPN

Le club de l'EPN entend offrir aux habitant.e.s du quartier des ouvertures vers une culture numérique plus large que les initiations de base, par la découverte de diverses formes de pratiques culturelles. Il peut également proposer de découvrir un lieu-ressource du 18e arrondissement. Il vise à créer et animer des relations de convivialité, notamment, mais pas exclusivement, pour un public âgé et relativement isolé qui fréquente l'EPN.

Quatre sorties ont été proposées :

- En janvier au FabLab de la bibliothèque Robert Sabatier, pour 8 participant.e.s
- En mars à la Gaîté Lyrique, avec une visite de l'exposition multimédia Sabrina Ratté, pour 5 personnes.
- En octobre à l'ICI avec une visite de l'exposition Urban Text pour 8 participant.e.s

En novembre au Centre Pompidou, pour une rêverie contée des collections permanentes pour 2 participant.e.s.



TYPOLOGIE DU PUBLIC

Le public reste mixte avec :

- 63% de femmes, en augmentation continue (2021 : 59% en 2021 ; 2020 : 55%)
- 66% habitent le 18e, les autres habitent d'autres arrondissements ou en banlieue parisienne, mais fréquentent régulièrement le quartier pour y travailler, participer à la vie d'une association ou parce qu'ils y ont des habitudes et des connaissances
- Parmi les habitant·es du 18e : 75% habitent un QPV, dont 64% la Goutte d'Or
- 25% habitent le 18e hors QPV (dont plusieurs domiciliations et résident·es en CADA et CHRS)

Situation :

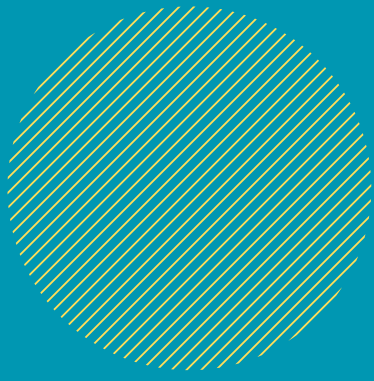
- 30% salarié·e·s
- 29% demandeur·se·s d'emploi (22% en 2021)
- 21% retraité·e
- 2% en formation ou étudiant·e·s
- 18% non-renseignés

Âge des participant·es :

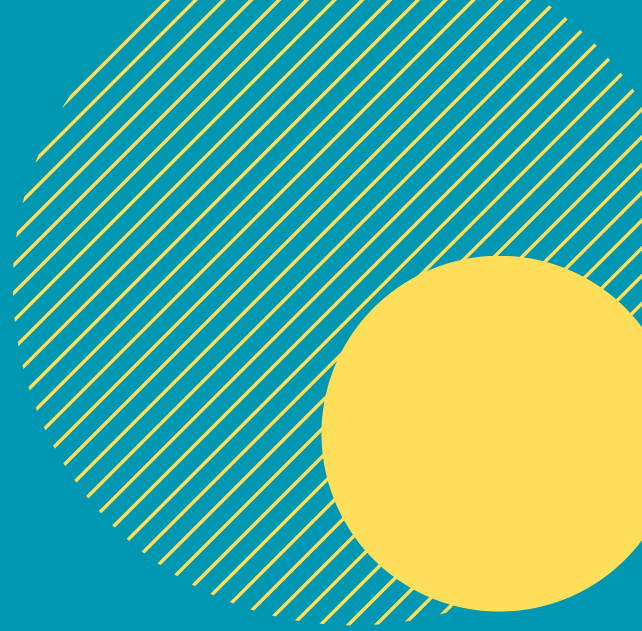
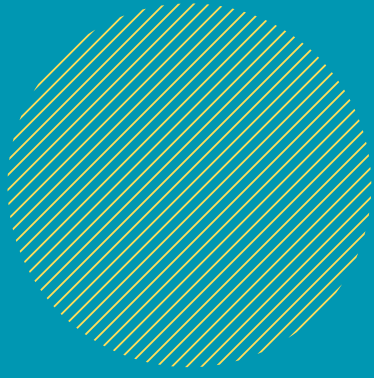
- 3% moins de 25 ans
- 7% entre 26 et 34 ans
- 19% entre 35 et 44 ans
- 30% entre 45 et 60 ans
- 30% ont plus 60 ans
- 10% non-renseignés

PERSPECTIVES 2023

- Diviser le stage ordinateur en un stage “premiers pas” et un stage “perfectionnement”,
- Développer les interventions hors-les-murs,
- Impulser une dynamique autour de l'usage des outils libres et des bonnes pratiques liées au numérique,
- S'outiller sur les modalités d'évaluation des publics,
- Revoir et ajuster la tarification des activités de l'EPN,
- Devenir opérateur du Pass numérique.



Salle Saint Bruno



*Goutte d'Or en Fête
Edition 2022*



Salle Saint Bruno